



Livre et lecture

& Éducation artistique et culturelle

Quelques actions menées en régions en 2013

Dossier réalisé par la Fédération interrégionale du livre et de la lecture,

en collaboration avec Emmanuelle Le Brun (Population & Territoire)

Remerciements :

- Aux membres de la commission **Fill-Lecture publique et patrimoine**,
- **À Écla Aquitaine, Accolad et l'ARL Paca**, et tout particulièrement à **Élise Deblaise**, responsable du Prix littéraire des lycéens et apprentis de la région Provence-Alpes-Côte d'azur, ARL Paca ; **Myrthis Flambeaux**, chargée de programmes éducation artistique au livre et au patrimoine, Écla Aquitaine et **Chantal Fontaines**, directrice d'Accolad et présidente de la commission Fill-Lecture publique et patrimoine ;
- Aux représentants du Service du livre et de la lecture qui ont accompagné le projet : **Thierry Claerr, Marine Rigeade et Zaïma Hamnache**,
- Ainsi qu'à **Emmanuelle Le Brun**, population&territoire.

Dossier réalisé par la Fill en 2013 et 2014, avec le soutien du Service du livre et de la lecture, DGMIC, **Ministère de la Culture et de la Communication**.



Livre et lecture & Éducation artistique et culturelle

A l'occasion du lancement par le ministère de la Culture et de la Communication en 2012 de la concertation sur l'éducation artistique et culturelle, la Fill avait porté à la connaissance de la commission ad hoc quelques éléments relatifs aux projets « livre et à la lecture »¹ qu'elle a souhaité approfondir dans le cadre de son action soutenue par le Service du livre et de la lecture du ministère de la Culture et de la Communication dès 2013.

Ce travail en trois volets a débuté au premier semestre 2013 par le recensement auprès des structures régionales pour le livre membres de la Fill des actions d'éducation artistique et culturelle qu'elles mènent au profit des élèves de leur région (prioritairement lycéens et apprentis) ou d'actions exemplaires menées sur leur territoire.

Les deuxième et troisième volets ont été réalisés pour la Fill par Emmanuelle Le Brun (*Populations & territoires*), qui a été missionnée pour réaliser, d'une part, une étude qualitative de trois dispositifs particulièrement stimulants et rodés portés par des SRL sur trois domaines du secteur - la traduction littéraire avec les ateliers de traduction littéraire d'Écla Aquitaine, proposés depuis 2002 aux élèves des lycées aquitains, la critique littéraire, avec le prix littéraire des lycéens et apprentis de la Région Paca, lancé en 2005 et organisé par l'ARL Paca, et le patrimoine écrit, avec le projet du Siècle de Gutenberg, action sur trois années à destination de collégiens, coordonnées par Accolad en Franche-Comté - et d'autre part, en s'appuyant sur ces trois expériences, de proposer des outils communs à partager avec l'ensemble des membres de la Fill, pour décrire et évaluer les dispositifs d'EAC, afin d'en publier un catalogue commun et d'en tirer des éléments de renforcement et d'évolution au bénéfice des élèves.

Les outils sont d'ores et déjà testés par certaines SRL (CRL Basse-Normandie, CR2L Picardie, CLL Poitou-Charentes) et les résultats seront partagés avec les membres de la commission Fill-Élargissement des publics de la Fill.

¹ Contribution de la Fill à la consultation nationale sur l'éducation artistique et culturelle pour un accès de tous les jeunes à l'art et à la culture, page 3.



Consultation nationale sur l'éducation artistique et culturelle

« pour un accès de tous les jeunes à l'art et à la culture »

Contribution écrite de la Fédération interrégionale du livre et de la lecture.

Décembre 2012

La Fédération interrégionale du livre et de la lecture rassemble les principales structures régionales pour le livre et la lecture (agences et centres régionaux du livre et de la lecture) de notre territoire.

Ces structures œuvrent, avec l'appui des directions régionales des affaires culturelles et des conseils régionaux, à l'accompagnement des professionnels du secteur du livre et de la lecture. À vocation interprofessionnelle, elles ont pour mission la mise en œuvre des politiques régionales du livre. En tant qu'outils de coopération et de relation des acteurs du livre sur leur territoire, les SRL sont naturellement sollicitées pour l'accompagnement ou la mise en œuvre de programmes et opérations destinés prioritairement aux lycées (toutes filières) et CFA, le plus souvent en copilotage avec les rectorats (délégation académique à l'action culturelle), les directions régionales des affaires culturelles, les conseils régionaux.

Leur approche vise à faire découvrir la dimension artistique du livre en favorisant la relation de l'élève avec l'auteur, l'illustrateur, le traducteur, l'éditeur, etc. Dans un univers scolaire qui le réduit souvent à un simple support d'apprentissage, il s'agit de réenchanter le livre, de retrouver la lecture plaisir de l'enfance, en favorisant l'échange avec les acteurs du livre, dont l'élève découvre le métier.

Les projets menés par les SRL prennent la forme de rencontres, d'ateliers, de résidences, de concours ou de prix, en lien avec la vie littéraire et le patrimoine écrit de la région.

Projets d'éducation littéraire et culturelle

Les actions en cours

Agence exemplaire en matière d'éducation artistique et culturelle, Écla Aquitaine coordonne chaque année plus de 80 projets sollicités par les établissements scolaires, grâce au développement de plusieurs programmes entrant dans un conventionnement entre le conseil régional d'Aquitaine, l'inspection académique de Bordeaux, la Drac Aquitaine et Écla Aquitaine, autour de la création littéraire, de la traduction, de la librairie, du patrimoine écrit et de la création numérique.

Le projet de l'agence (également en charge du cinéma et de l'audiovisuel en Aquitaine) intègre pour chacun de ses nouvelles missions un volet éducatif. 9 programmes sont ainsi proposés dont 6 autour du livre et de l'écrit : Monumérique-Archimérique, Lire-écrire (ateliers d'édition ou de poésie), la bédéthèque, les ateliers de traduction en lycée, Range ta chambre ! (module itinérant), le Festival des lycéens et des apprentis.

Prix littéraires

Le premier projet exemplaire de prix littéraire a été réalisé par l'Agence régionale du livre de Provence-Alpes-Côte d'Azur, dès 2005. Il s'adresse aux lycéens et apprentis de la région Paca chaque année, et rassemble environ 1000 jurés autour de 12 œuvres contemporaines. Initiative de la Région Paca, le prix

s'inscrit dans le cadre des conventions qu'elle a conclues avec la Drac Paca et les académies d'Aix-Marseille et de Nice.

Chaque établissement participant établit un partenariat de proximité avec une bibliothèque et une librairie.

Les auteurs des œuvres sélectionnées en amont par les trios libraire/enseignant/bibliothécaire sont invités à rencontrer les élèves dans les établissements, puis les jurés participent à deux forums d'auteurs et remettent le prix lors d'une grande journée festive.

D'autres SRL animent des prix littéraires régionaux : Le Transfo avec Escales littéraire – Prix des jeunes en lycée professionnel d'Auvergne, le CRL Bourgogne avec le Prix littéraire des lycéens et apprentis de Bourgogne, Languedoc-Roussillon livre et lecture avec le Prix méditerranée des lycéens, Arald avec le Prix littéraire des lycéens et apprentis rhônalpins.

Concours littéraires

Concours de nouvelles, CRL Basse-Normandie

Le Centre régional des Lettres de Basse-Normandie propose chaque année un concours de nouvelles, destiné aux adultes et aux lycéens, en partenariat avec la Daac du rectorat de Caen. 6 classes lycéennes de la région sont associées au concours. Chaque enseignant souhaitant participer avec sa classe à ce concours reçoit une sélection d'œuvres d'auteurs français contemporains, à l'intérieur de laquelle il retiendra un titre qui lui semble pouvoir être abordé en classe avec ses élèves, chaque élève recevant un exemplaire de l'œuvre que l'enseignant aura choisie. Le CRL invite ensuite l'auteur de l'œuvre retenue à venir rencontrer chaque classe. Un parcours complet de la chaîne du livre est proposé à chaque classe participante, car à la rencontre avec l'auteur s'ajoutent une visite en librairie et une rencontre avec un éditeur de la région.

Jeunes lecteurs critiques

Cette opération organisée par le Centre du livre et de la lecture, à l'initiative de la Région Poitou-Charentes, vise à développer la capacité critique des jeunes en formation, en leur donnant la possibilité de découvrir des œuvres de création littéraire d'écrivains contemporains (dont certains lauréats du Prix du livre en Poitou-Charentes).

Les élèves sont invités à rédiger un texte critique sur un ou plusieurs livres de leur choix – sous forme d'une lettre à l'auteur ou d'un article pour la presse – pour exprimer et motiver par écrit pourquoi ils ont aimé (ou pas) une sélection d'ouvrages. Des rencontres avec leurs auteurs sont proposées tout au long de la période.

Un jury de professionnels sélectionne les 20 meilleurs textes. Les lauréats reçoivent des prix et rencontrent les auteurs.

D'autres concours : Fabriquez un poème, par le CLL Poitou-Charentes.

Ateliers d'auteurs

Auteurs au lycée en Languedoc-Roussillon

Auteurs au lycée, opération créée en 2007, permet à une classe de rencontrer un auteur vivant en région et de l'accueillir pour animer 6 ateliers (d'écriture, d'illustration ou de BD) au cours de l'année scolaire. Cette opération est pilotée par Languedoc-Roussillon livre et lecture (LR livre et lecture).

L'opération vise à susciter le désir de lire et d'écrire chez les lycéens. Elle souhaite les sensibiliser à la littérature contemporaine en rencontrant ceux qui l'écrivent, en découvrant leur parcours, leur métier, leurs sources d'inspiration. Enfin, elle permet aux lycéens d'expérimenter l'acte de création et d'écriture, de se dépasser et se révéler. Les productions (textes, illustrations, BD) sont envoyées à LR livre et lecture qui les publie de manière numérique. Une restitution collective régionale a lieu à l'occasion de la Comédie du livre à Montpellier, afin de partager ces différentes expériences.

Autres rencontres d'auteurs : Interbibly en Champagne-Ardenne.

Patrimoine écrit

Faire découvrir et mieux connaître le patrimoine écrit à de nouveaux publics en créant des passerelles entre les différentes structures culturelles et les établissements scolaires est l'un des enjeux constants de l'Accolad Franche-Comté. Des ateliers pratiques, moins traditionnels que les visites, lectures et expositions, sont ainsi mis en œuvre et créent des collaborations valorisantes entre les établissements. Ces actions permettent de toucher des élèves « éloignés » de la lecture, de l'écriture et de la documentation.

Dans le cadre de ses festivals annuels liés au patrimoine écrit, l'Accolad propose des programmes à des classes de lycée (toutes filières). À titre d'exemples : l'expérience menée avec une classe de bac pro autour du thème de « l'homme à travers son vêtement » qui a suscité la création de textes, d'un abécédaire, de chapeaux, ou encore un atelier de lecture avec un écrivain. Dans le cadre de la manifestation « Le siècle de Gutenberg », une classe de 4^e poursuit par ailleurs son étude de l'incunable et crée, à partir des Chroniques de Nuremberg de 1493, des jeux théâtraux.

Autre action liée au patrimoine : le partenariat entre le CRL Bourgogne et le CRDP de l'académie de Dijon autour du patrimoine écrit conservé dans les lycées bourguignons.

Création numérique et patrimoine

Dans le cadre de la Banque numérique du savoir d'Aquitaine (BnsA) gérée par la direction régionale des affaires culturelles et le conseil régional d'Aquitaine, la délégation académique à l'action culturelle du rectorat de Bordeaux, en partenariat avec Écla Aquitaine, propose un programme d'éducation artistique et culturelle novateur en direction des collèges, des lycées et des CFA d'Aquitaine, intitulé Monumérique-Archimérique.

Ce programme allie l'étude du patrimoine à l'apprentissage des nouvelles technologies du numérique et du multimédia. À partir d'un corpus de documents numérisés, les élèves découvrent un patrimoine historique, artistique, matériel ou immatériel. Guidés par un professionnel du multimédia, les adolescents travaillent ensuite à la création d'une production numérique relatant l'ensemble de cette expérience. Travail à distance via l'outil informatique, visites de terrain, exploration de la bibliothèque ou des archives qui conservent les documents réels, découverte des métiers de la conservation du patrimoine et des métiers liés à l'Internet, créations numériques sont autant d'axes d'apprentissage que recouvre le programme.

De nouveaux projets à mettre en œuvre

Observation

La Fill assure le recensement, la valorisation et la diffusion des projets innovants en région, y compris dans le domaine de l'éducation artistique et culturelle. Une expérimentation menée avec succès dans une

région bénéficiera à l'ensemble du réseau des SRL en France grâce à cet espace d'évaluation et de mutualisation des actions innovantes menées sur le territoire français. La Fill joue un rôle d'accélérateur de l'innovation à travers ses commissions professionnelles interrégionales.

À l'image de sa plateforme Fill-Initiatives numériques, la Fill pourrait proposer un espace de recensement et de valorisation des actions innovantes menées en régions autour du livre et de la lecture dans le domaine de l'éducation artistique et culturelle.

Formation des professionnels

Il apparaît qu'en matière d'éducation artistique et culturelle, les SRL interviennent le plus souvent dans le cadre d'actions proposées par des établissements scolaires, c'est-à-dire en aval de la formation des enseignants. Si elles sont connues des IUFM grâce aux partenariats avec les universités, elles sont rarement repérées comme des intervenants potentiels de la formation initiale des enseignants. Une réflexion pourrait donc être menée sur la formation pédagogique des enseignants au partenariat culturel, qui permettrait dès l'amont la création de passerelles entre les métiers de la culture et ceux de l'enseignement.

Il pourrait ainsi s'agir de modéliser des cycles de formation pour faciliter l'intervention et les relations entre le monde scolaire et les acteurs du livre (méthodologie d'organisation, modes de fonctionnement, contractualisation), à destination des enseignants mais également des porteurs de projets (manifestations littéraires) et de favoriser la présence d'éditeurs et de libraires dans la conception de projet d'éducation artistique et culturelle.

Pour les SRL, un travail doit être mené pour décliner une offre d'éducation artistique et culturelle sur l'ensemble des champs qu'elles traitent, entre découverte et vulgarisation du livre : économie du livre (découverte du métier d'éditeur, de libraire), patrimoine (découverte des fonds anciens, des techniques), littérature, sous tous les formats papier et numérique.

Le CLL Poitou-Charentes propose dans son projet 2013, en collaboration avec la Ligue de l'enseignement et les réseaux d'éducation populaire (Francas, Ceméa...), des formations d'animateurs et de médiateurs du livre, ainsi que la mise en place de stages livre et lecture, notamment pour le Bafa, dans le cadre de programmes animés par le CLL (*La voix des lecteurs et l'expérimentation GéoCulture – La France vue par les écrivains*).

GéoCulture – La France vue par les écrivains

La France vue par les écrivains est un service numérique, contributif et gratuit qui propose une cartographie littéraire du territoire français, à travers des extraits d'œuvres littéraires géolocalisés, qualifiés et issus du patrimoine littéraire ou de la création contemporaine. Il est proposé via un portail Internet et des applications en mobilité et est conçu dans le respect du droit d'auteur et de la propriété intellectuelle.

Cet outil numérique valorise le patrimoine littéraire et promeut la création contemporaine, participe à la valorisation et au développement des territoires et offre des solutions adaptées aux programmes pédagogiques et de médiation culturelle. Ainsi des développements pédagogiques de *GéoCulture – La France vue par les écrivains* sont prévus pour une approche territoriale et ludique de la littérature en classe, à travers l'élaboration collective de parcours en lien avec un territoire.

Coordonné par la Fill, ce projet est actuellement expérimenté par 10 régions françaises et devient ainsi un formidable outil d'incitation à la lecture plaisir en lien avec sa propre histoire.

La place de la librairie dans l'éducation artistique et culturelle

En cette période de grande fragilité de ce secteur, les programmes de valorisation de la librairie auprès des adolescents – souvent éloignés de la lecture – sont primordiaux. Les SRL proposent des programmes spécifiques de valorisation de la librairie ou, a minima, construisent leurs actions d'éducation artistique et culturelle en incluant les libraires (prix, concours etc.).

À titre d'exemple, Écla Aquitaine a mis en place, en partenariat avec la Daac, la Drac et les Librairies atlantiques, le programme Jeunes en librairie : il permet d'aborder la littérature par la découverte du monde de la librairie, ses enjeux et circuits spécifiques. Aux côtés des enseignants qui transmettent une compétence, des connaissances et un goût pour la création et le patrimoine littéraires, les professionnels du livre aident les élèves à forger leur posture de lecteur. Acteur culturel et commercial, le libraire est garant de la diversité et de la vitalité éditoriales. À ce titre, il apporte aux jeunes des connaissances et une expérience complémentaires aux enseignements dispensés dans les classes. Cette opération encourage des pratiques de lecture plurielles, qui conjuguent plaisir et responsabilité.

Ce programme est également proposé en Nord-Pas de Calais et Franche-Comté.

Le livre et la lecture étant bien les premiers vecteurs de l'éducation artistique et culturelle, la Fill et les SRL, lieux de coopération entre interprofession et pouvoirs publics, contribuent ainsi à l'élaboration partagée d'outils et de programmes pédagogiques innovants et durables. Elles invitent les professionnels à s'appuyer sur leur expertise et leur capacité à fédérer ceux qui font le livre à l'échelle d'un territoire.



**Recensement des actions d'éducation artistique et culturelle
dans le champ du livre et de la lecture,
organisées ou repérées par les SRL par elles en 2013**

Structure : Écla Aquitaine

Région : Aquitaine

Actions menées par la SRL, avec le soutien de la Région et de la Drac Aquitaine

Nom de l'action	Porteur	Partenaires	Description	Évaluation/bilan
« Range ta chambre », espace de lecture itinérant	Écla Aquitaine	Lieux d'accueil : CDI (voire bibliothèques)	http://ecla.aquitaine.fr/Ressources/Ecrit-et-livre/Education-artistique-au-livre-et-au-patrimoine	« Range ta chambre ! » Espace de lecture itinérant : bilan de l'année scolaire 2011-2012.
Monumérique-Archimérique, un programme d'éducation au patrimoine par le numérique	Écla Aquitaine	- Rectorat de l'Académie de Bordeaux - Archives départementales (40, 64, 47) - Archives municipales de Bordeaux - Comité de Liaison de l'Entre-deux-mers - BM (Bayonne, Pau) - Pôle international de la Préhistoire.	Ce programme propose un accès au patrimoine écrit et graphique à travers des outils numériques et permet à l'élève de devenir lui-même un médiateur de ce patrimoine. http://ecla.aquitaine.fr/Ecrit-et-livre/Ressources/Education-artistique-au-livre-et-au-patrimoine/Monumerique-Archimerique	Programme d'éducation au patrimoine : Monumérique-Archimérique (bilan des projets 2011-2012).
Ateliers de traduction littéraire	Écla Aquitaine	Traducteurs littéraires professionnels	Ateliers de traduction en lycées. <i>Cf. fiche page 28</i>	<i>Les ateliers de traduction littéraire en lycée : panorama des projets de l'année scolaire 2011-2012.</i>
La Bédéthèque des auteurs aquitains	Écla Aquitaine	Association 9-33	Elle a pour objet de présenter la création en bande dessinée aquitaine à travers la	

			lecture d'une sélection de livres, faire connaître les différents métiers de la bande dessinée grâce des rencontres avec des professionnels, et initier à l'exercice de la critique.	
Lire-écrire : rencontres avec la création	Écla Aquitaine	-Association N'A qu'1 œil, -Maison d'édition de l'Atelier de l'Agneau, -Anne-Flore Labrunie, calligraphe, -Association Féroce Marquise.	Depuis plusieurs années, des artistes et des associations culturelles du territoire aquitain inscrivent les jeunes au cœur du développement de leurs projets. Ces propositions, diverses dans leurs formes et dans leurs contenus, engagent lycéens et apprentis dans un processus de création, en leur permettant de rencontrer des artistes et de partager leurs univers.	

Actions soutenues par le conseil régional

Nom de l'action	Porteur	Partenaires	Description	Évaluation/bilan
Courant livres	Librairies atlantiques		Compréhension des enjeux de la librairie et de la chaîne du livre, visite de librairie & chèque livre.	Fait suite au programme Jeunes en librairie d'Écla Aquitaine.
Pass-culture	Mission jeunesse du conseil régional	Écla Aquitaine, Librairies atlantiques	Accès à la librairie et sensibilisation des publics éloignés plus que programme à proprement parler d'EAC livre et lecture.	
Festival des lycéens et des apprentis	Mission jeunesse du conseil régional	Écla Aquitaine (pour les projets écriture, lecture, slam & poésie sonore)	Plus que d'EAC stricto sensu, il s'agit d'un festival par et pour les lycéens, encadrés et accompagnés dans leurs projets par des professionnels (repérés et mobilisés par Écla Aquitaine pour les projets	

			écriture, lecture, slam & poésie sonore).	
--	--	--	-------------------------------------------	--

Actions remarquables repérées dans la région

Beaucoup d'actions sont menées en région par des associations, des artistes, des éditeurs, des salons du livre, par les Départements...

Structure : Le Transfo

Région : Auvergne

Actions menées par la SRL

Nom de l'action	Porteur	Partenaires	Description	Évaluation/bilan	Commentaire
<p>Escales littéraires en lycée professionnel</p> <p>5e édition en 2013-2014</p>	<p>Le Transfo</p>	<p>LIRA (association des librairies indépendantes d'Auvergne), Action artistique à la Région et Drac, Action culturelle au Rectorat, CRDP, bibliothèques, Rotary club (à partir de 2013), jusqu'à cette année : Fondation pour la lecture du Crédit mutuel, Fondation SNCF, et puis Comédie Scène nationale et Sauve qui peut le court métrage.</p>	<p>http://www.lettransfo.fr/content/view/full/42771</p>	<p>Le projet est plébiscité par l'ensemble des partenaires.</p> <p>Mise en avant de la créativité des lycéens par la réalisation d'objets en lien avec leur spécialité professionnelle.</p>	<p>L'édition 2013-2014 renouvelle son partenariat avec la Comédie Scène nationale de Clermont-Ferrand pour des ateliers d'expression théâtrale et mise en place d'ateliers vidéo avec le Festival international du court métrage (à confirmer).</p>

Actions remarquables repérées dans la région

Nom de l'action	Porteur	Partenaires	Description	Évaluation/bilan
<p>Salon départemental du livre de jeunesse</p>	<p>Médiathèque départementale du Cantal</p>	<p>CG15 Drac Région</p>	<p>http://culture.cantal.fr/index.php?option=com_content&view=article&id=723:11eme-edition-du-salon-departemental-du-livre-et-de-illustration-de-jeunesse-&catid=15:articles&Itemid=24</p>	
<p>Festival des illustrateurs</p>	<p>Association Les malcoiffés</p>	<p>Drac, Région, CNL Ville de Moulins, CG 03, Musée illustration jeunesse</p>	<p>Tous les 2 ans</p> <p>http://www.lettransfo.fr/content/view/full/41351</p>	

Rendez-vous du carnet de voyage	Association Il faut aller voir	Drac Région CNL	http://www.letransfo.fr/content/vie/w/full/42475	
Semaine de la poésie	Association La Semaine de la poésie http://babylone4.uvergne.iufm.fr/poesie/blog/index.php http://babylone4.uvergne.iufm.fr/poesie/	Drac Sofia CNL	http://www.printempsdespoetes.com/index.php?url=agenda/fiche_orga.php&cle=347 http://www.la-sofiaactionculturelle.org/evenerementDetail-25e_semaine_de_la_poesie-148-1-1-0-1.html	26 ans en 2014

Structure : CRL Bourgogne

Région : Bourgogne

Actions menées par la SRL

Nom de l'action	Porteur	Partenaires	Description	Évaluation/bilan	Commentaire
Partenariat CRL/ CDI initié en 2012	CRL CRDP Cellule Vie scolaire du rectorat de l'académie de Dijon		Objectifs : valoriser les fonds patrimoniaux dans les collèges et lycées de l'académie, consolider les liens entre les professeurs-documentalistes et les structures patrimoniales de proximité, développer des projets ou actions pédagogiques autour du patrimoine écrit et de l'économie du livre, faire connaître les actions et missions du CRL auprès des professeurs-documentalistes.	1 ^{re} action lancée en 2012 : diffusion d'un questionnaire auprès de tous les établissements scolaires de la région dans le but d'établir une cartographie des fonds conservés et d'identifier les besoins des documentalistes dans ce domaine. 84 réponses soit 30 % des établissements interrogés. Documents : Fonds documentaires patrimoniaux dans les établissements Scolaires : bilan du questionnaire 2012.	Constitution d'un groupe de travail composé de 4 professeurs-documentalistes, du CRDP et du CRL
Comment un livre vient au monde ? Exposition en prêt	CRL		Diffusion de l'exposition conçue par les éditions Rue du Monde qui fait découvrir aux enfants les coulisses d'un livre de sa création à sa fabrication.	2 à 3 prêts /an	L'exposition est destinée à être prêtée aux bibliothèques et aux établissements scolaires.
Présentations du CRL et de la chaîne du livre dans des lycées	CRL		Présentation des missions du CRL et sensibilisation à la chaîne du livre.	2 à 3 interventions /an.	

Exposition jeunesse itinérante	CRL	Bibliothèques de la région	Exposition jeunesse valorisant le Plan de conservation partagée des livres pour la jeunesse	Pendant plus de 3 ans, l'exposition a tourné dans une quinzaine de bibliothèques et attiré environ 10 000 visiteurs.	Nouveau projet d'exposition itinérante à l'étude en 2014 pour début de tournée en 2015.

Actions soutenues par le conseil régional

Nom de l'action	Porteur	Partenaires	Description	Évaluation/bilan	Commentaire
Prix littéraire des lycéens et apprentis de Bourgogne (PLLAB)	Conseil régional de Bourgogne	CRL	<p>Les objectifs du PLLAB sont de promouvoir la littérature et la création contemporaine, d'encourager la lecture et développer le sens critique des jeunes bourguignons, de renforcer le rayonnement de la langue française.</p> <p>Chaque année 10 auteurs (dont 4 auteurs de BD) viennent à la rencontre des lycéens de Bourgogne.</p>	<p>30 lycées engagés plus de 1000 lycéens et apprentis ayant rencontré au moins un auteur et lu au moins un des 10 ouvrages de la sélection.</p> <p>Entre 300 et 500 ouvrages supplémentaires vendus.</p>	Le CRL se charge de la prise de contact avec les maisons d'édition puis les auteurs, de l'établissement du planning des rencontres, de la réservation des transports, de l'organisation de l'hébergement et des repas et de l'accompagnement des auteurs dans les lycées.

Structure : Interbibly

Région : Champagne-Ardenne

Actions menées par la SRL

Nom de l'action	Porteur	Partenaires	Description	Évaluation/bilan	Commentaire
Rencontres d'auteurs en lycée http://rencontresdauteurs.wordpress.com/	Interbibly	Région/Orcca Mèl, (L'Ami littéraire)	<p>L'objectif de cette manifestation est de proposer un échange direct entre des auteurs et des lycéens et apprentis, pour permettre à ceux-ci de construire un rapport personnalisé avec les œuvres et d'appréhender les processus de la création littéraire.</p> <p>Une quarantaine de rencontres d'écrivains programmées.</p>	<p>Bilan positif : le groupe de lecture composé de bibliothécaires et de professeurs documentalistes pour sélectionner les livres fonctionne très bien (présence également de la Mèl), les lycées ont globalement bien accepté le principe du dossier de présentation du projet d'accueil, les rencontres se déroulent de manière satisfaisante et les auteurs apprécient beaucoup l'accueil qu'ils reçoivent.</p>	<p>La Drac (service EAC) ne compte pas parmi nos partenaires pour cette action (financement Région à 100 %).</p>

Actions soutenues par le conseil régional

Nom de l'action	Porteur	Partenaires	Description	Évaluation /bilan
Rencontres d'auteurs	Interbibly	Orcca Mèl Éd. J'ai lu Bib et CDI	Cf. Infra	
Le Salon régional du livre pour la jeunesse à Troyes http://www.lecture-loisirs.com/spip.php?rubrique2	Association Lecture et Loisirs	Cf. bilan (mention de tous les partenaires)	<p>Le Salon régional du livre pour la Jeunesse a lieu tous les ans au mois d'octobre. L'entrée est gratuite pour tous. Le Salon du livre met en avant le partage de la connaissance. Il donne les clés de l'accès à la lecture et à l'écriture, permettant ainsi le développement de la curiosité et de l'esprit critique de l'enfant.</p>	http://www.lecture-loisirs.com/IMG/pdf/Bilan_2012_pour_site.pdf

Actions remarquables repérées dans la région

Nom de l'action	Porteur
PAG (Projets artistiques globalisés) http://www.culturecommunication.gouv.fr/content/download/42275/337824/file/eac_cahier_des_charges_pag_avec_avenant.pdf	Dispositif Drac
Résidences d'artistes en milieu scolaire http://www.education.gouv.fr/cid50781/mene1003709c.html	Dispositif Drac

Structure : Accolad

Région : Franche-Comté

Actions menées par la SRL

Nom de l'action	Porteur	Partenaires	Description
<p>Voyages en automne</p> <p>« Cru cuit que mangent nos héros ? »</p> <p>2012</p>	Accolad	<p>Musées, plasticiens, bibliothèques</p> <p>Collèges : Pusey ; Chemaudin ; Baume-les-Dames ; Amance ; Héricourt ; Beaucourt ; Ronchamp ; Faucogney ; Etueffont ; Grandvillars, St Vit ; ...</p> <p>Lycée Prévert à Dole : classes en Bac Pro couture.</p>	<p>-Lectures, analyse de textes patrimoniaux et actuels avec production de textes, dessins, menus, exposition, contes, jeux, arts plastiques</p> <p>-Atelier d'écriture</p> <p>- Impressions de nouvelles</p> <p>- Découvertes musée Courbet, musée papier Rixheim</p> <p>- Atelier pigments / papiers</p>
<p>Le siècle de Gutenberg</p> <p>voyages au temps des premiers imprimeurs</p> <p>2011-2012-2013</p>	Accolad	<p>Collèges Saône, Beaucourt, Baume-les-Dames.</p> <p>bibliothèques,</p> <p>photographe,</p> <p>imprimeurs,</p> <p>comédiens,</p> <p>musées.</p>	<p>« Incunables : diffusion du savoir »</p> <p>« Les écritures manuscrites et imprimées »</p> <p>Ateliers d'écriture, de gravures, de photographies</p> <p>Découverte des originaux en BM à Montbéliard, Besançon BM et bibliothèque Grammont</p> <p>Musée du papier à Bâle</p> <p>Expression orale, graphique, écrite, et gestuelle. Exposition dans le collège. Jeu théâtral, exposition dans l'abbaye de Baume-les-Dames pendant l'exposition régionale</p>
<p>Voyages en automne</p> <p>« Écris-moi un paysage »</p> <p>2013</p>	Accolad	<p>Belfort et Danjoutin.</p> <p>Le Mois du film documentaire.</p> <p>Lycée professionnel Prévert Dole.</p> <p>Écoles primaires en Haute-Saône.</p> <p>Autrey-lès-Gray : lycée</p>	<p>« Paysage et BD »</p> <p>Lectures, analyse de textes patrimoniaux et actuels avec illustrations en BD, en film, conférences, ateliers</p> <p>« Le paysage urbain dolois »</p> <p>Découverte des documents de la BM de Dole (cartes postales, gravures, livres). Analyse de l'évolution du paysage urbain avec un collectionneur, avec un écrivain. Atelier d'écriture. Impression des textes.</p> <p>« Le paysage »</p> <p>Découverte des documents de la BM d'Autrey</p>

		professionnel. Collèges et écoles primaires du Doubs. Belfort : BM, ISBA, CRAC.	et musée Gray. Paysage ou patrimoine. BD, Encyclopédie. « La place du corps. » « Diffusion des savoirs »
--	--	-----------------------------------------------------------------------------------------------	------------------------------------------------------------------------------------------------------------------------

En 2014 :

Les projets « Voyages en automne » ont été reconduits, et l'Accolad est devenue partenaire de « Culture collège » qui rassemble tous les collèges du Territoire de Belfort.

Structure : LR livre et lecture

Région : Languedoc-Roussillon

Actions menées par la SRL

Nom de l'action	Porteur	Partenaires	Description	Évaluation/bilan
Auteur au lycée	LR livre et lecture	Région Rectorat	Organisation de 10 ateliers d'écriture en lycée avec des auteurs de la région. Depuis 2007	Restitution publique lors de la Comédie du livre. Livret numérique et diaporama en ligne sur www.lr2l.fr
Auteur au Collège	LR livre et lecture	CG de l'Aude	Organisation d'1 atelier d'écriture en collège. Depuis 2012	Restitution publique lors de la Comédie du Livre. Livret numérique et diaporama en ligne sur www.lr2l.fr
Prix méditerranéen des lycéens	LR livre et lecture/Région/CML/Rectorat/CRDP	Réseau des médiathèques de Montpellier agglo/ 52 lycées / 5 librairies	Sélection de 5 romans, organisation du prix et de rencontres avec les auteurs. Rencontres avec l'auteur lauréat Participation LR livre et lecture depuis 2010	
Rencontres avec les éditeurs du SNE Jeunesse	LR livre et lecture/SNE	Lieu d'accueil	Journée d'étude autour de la littérature jeunesse 2011 : <i>Pratiques de lecture 8-12 ans</i> 2012 : <i>Lire chez les adolescents</i> 2013 : <i>L'album, c'est toute une histoire !</i>	Rencontre filmée et mise en ligne sur le site du SNE et de LR livre et lecture
Les petits champions de la lecture	LR livre et lecture/SNE	Médiathèque d'agglomération E. Zola (Montpellier)	Organisation des finales départementales du championnat de lecture à voix haute, réservé aux élèves de CM2.	

Actions soutenues par le conseil régional

Nom de l'action	Porteur	Partenaires	Description
Dispositif Agile (accompagnement régional aux projets éducatifs)			Projet libre : Rencontres d'auteurs, ateliers d'écriture, ateliers d'illustration, ateliers de bande dessinée, conférence, débats, exposition d'illustration...

Actions remarquables repérées dans la région

Nom de l'action	Porteur	Partenaires	Description
« À l'école des écrivains, des mots partagés »	Maison des écrivains et de la littérature		Rencontres d'auteurs
Artistes au collège	CG du Gard		- Projet libre : rencontres d'auteurs, ateliers d'écriture, ateliers d'illustration, ateliers de bande dessinée, conférence, débats, exposition d'illustration... - Résidence d'auteurs
Ateliers artistiques en écoles primaire, en collège et en lycée Classe à PAC (Projet artistique et culturel)	Académie de Montpellier	Ville/Drac/ Établissement scolaire	Projet libre : Rencontres d'auteurs, ateliers d'écriture, ateliers d'illustration, ateliers de bande dessinée, conférence, débats, exposition d'illustration...
Caravane des 10 mots en LR	Centre de Création du XIX	Semaine de la Francophonie/Drac	Ateliers d'écriture
Résidence d'artistes en lycées agricoles	Draff (Direction régionale de l'alimentaire, de l'agriculture et de la forêt)	Drac/CR	Résidence d'auteurs
Raconte-moi le livre	Cœur de livre		Découverte des coulisses de la conception d'un livre : rencontre avec un auteur et un éditeur, visite d'une imprimerie ou rencontre avec un(e) illustrateur/trice, et découverte d'une librairie.

En 2014

LR livre et lecture poursuit son partenariat avec le SNE jeunesse : « *l'édition jeunesse : l'apprentissage du monde* ».

Structure : CRL Basse-Normandie

Région : Basse-Normandie

Actions menées par la SRL

Nom de l'action	Porteur	Partenaires	Description
Concours de nouvelles http://www.crlbn.fr/le-crl/le-concours-de-nouvelles/	CRL	Délégation académique à l'action culturelle du rectorat de Caen	Le Centre régional des Lettres de Basse-Normandie propose chaque année un concours de nouvelles, destiné aux adultes et aux lycéens (de la seconde à la terminale des filières générales, technologiques, professionnelles) et aux apprentis.

Structure : CLL Poitou-Charentes

Région : Poitou-Charentes

Actions menées par la SRL

Nom de l'action	Porteur	Partenaires	Description	Évaluation/bilan	Commentaire
Concours Fabriquez un poème	CLL	Rectorat, Draaf	Lecture de 5 poètes contemporains puis création d'un poème à partir d'extrait. 10 lauréats, dont les textes sont publiés sur cartes postales.	Environ 2 000 jeunes touchés à chaque édition, 42 établissements (CFA, lycées généraux, techniques, pro, MFR) La proclamation des résultats est un moment que les jeunes apprécient, et leurs enseignants également.	Très apprécié des enseignants, documentalistes, qui souvent connaissent peu la poésie contemporaine. L'exercice plaît beaucoup.
Concours jeunes lecteurs critiques	CLL	Rectorat, Draaf	Lecture des textes (roman, théâtre, BD, récit...) et écriture d'un texte personnel.	Environ 2 000 jeunes touchés à chaque édition, 42 établissements (CFA, lycées généraux, techniques, pro, MFR)	L'exercice pratiqué jusqu'alors (rédaction d'une critique) convenait bien aux lycées généraux. La nouvelle formule devrait permettre une appropriation différente.
T'as lu, ça t'a plu ?	CLL, DRJSCS, Crajep	UFCV, DDI	8 albums, pour les 6-10 ans, sélectionnés par les animateurs. Des animations autour des albums, de la lecture, des discussions, un vote par centre d'accueil de loisir. Une journée autour du livre en conclusion.	C'est une première édition	
Étude	CLL	Population & territoire	Une étude est lancée sur les projets pertinents dans la région. Il s'agit de repérer sur le territoire, les		

			actions de médiation remarquables en milieu scolaire, périscolaire et extrascolaire. L'étude sera finalisée et présentée au public à l'automne 2014.		
--	--	--	------------------------------------------------------------------------------------------------------------------------------------------------------	--	--

Actions soutenues par le conseil régional

Toutes les actions menées par le CLL sont financées par la Région.

Nom de l'action	Porteur	Partenaires	Description	Évaluation/bilan	Commentaire
Drôles en pages	Association Drôles en pages, la Rochelle		<p>Un festival du livre jeunesse, aboutissement d'un travail qui débute en septembre avec des enseignants de maternelle et primaire en Charente-Maritime, autour de quelques livres des auteurs invités (première année, le portrait). En 2013-2014 autour de la collecte, de l'encyclopédie...</p> <p>Réalisation d'une affiche de bestiaire, d'une mini encyclopédie à la manière de...</p> <p>Une journée entière en mai pour rencontrer les auteurs, découvrir les lieux culturels de la Rochelle où sont proposés des ateliers en lien avec le thème.</p> <p>Une journée de formation, proposée par la BDP pour les enseignants.</p>		Cette proposition répond à une grande attente des enseignants de primaire et maternelle en Charente-Maritime.
Festival du livre jeunesse	Fédération charentaise des œuvres laïques		<p>Des ateliers proposés dans le cadre du festival pendant 3 jours avec les auteurs invités par les librairies partenaires.</p> <p>Une journée de formation proposée par l'Alpha, médiathèque du Grand Angoulême.</p> <p>Le Prix des collégiens de Charente : invitation aux auteurs de la sélection, rencontre en classe, remise du Prix le samedi du festival.</p>		
Écrivains en 17	Larochellivre		Des rencontres collèges/médiathèques : fonctionnement en binôme documentaliste, bibliothécaire pour la venue, l'accueil d'un auteur de littérature générale ou jeunesse.		Cette action devrait cesser en 2014, faute de moyens financiers et humains.

Création d'un livre et fête du livre	Groupement scolaire d'Ayron (86)	Bibliothèque , éd. FLBLB	<p>Création tout au long de l'année d'un livre avec les éditions FLBLB : constitution du corpus, création des textes et illustrations avec des auteurs des illustrateurs, compréhension de la « construction » d'un livre, découverte d'un libraire, travail en bibliothèque.</p> <p>Restitution du travail des élèves lors de la fête du livre, qui supplée la traditionnelle fête des écoles avec ateliers, présentation des auteurs/illustrateurs ayant participé au projet, des libraires.</p> <p>Le livre des enfants est vendu en avant-première lors de cette fête, puis en librairie quelques mois plus tard.</p>		Excellente facture. Tous les aspects de la création sont abordés, une équipe d'enseignants motivés et un travail étroit avec les bibliothécaires et libraires.
Comité de lecture	9 ^e Art en Vienne		<p>En collège, sur une sélection des membres de l'association, des lecteurs deviennent chroniqueur pour la lettre d'info de 9AEV.</p> <p>Des comités de lectures sont également créés au CHU de Poitiers : lecture de BD, discussion rencontre avec un auteur</p>	Très forte participation des élèves	

Actions remarquables repérées dans la région

Nom de l'action	Porteur	Partenaires	Description
Résidence d'écrivain en lycées agricoles	Draaf (Direction régionale de l'alimentaire, de l'agriculture et de la forêt)	Drac/CR	Résidence d'auteur

Structure : ARL Paca

Région : Provence-Alpes-Côte d'Azur

Actions soutenues par le conseil régional

Nom de l'action	Porteur	Partenaires	Description	Évaluation /bilan
<p>Prix littéraire des lycéens et apprentis de la région</p> <p>http://www.prix.livre-paca.org</p> <p>http://blog.prixpaca.com</p>	<p>Région Paca</p>	<p>Le Prix littéraire est organisé par l'Agence régionale du Livre Paca (Aix-en-Provence), avec le concours de la Régie culturelle Régionale.</p>	<p>Initiative de la Région Provence-Alpes-Côte d'Azur, le Prix littéraire des lycéens et apprentis, créé en 2005, s'inscrit dans le cadre des conventions en faveur de l'éducation culturelle et artistique conclues entre la Région Provence-Alpes-Côte d'Azur, la Préfecture de région, la Direction régionale de l'alimentation, de l'agriculture et de la forêt, les académies d'Aix-Marseille et de Nice.</p> <p>Chaque établissement participant établit un partenariat de proximité avec une bibliothèque et une librairie, voire deux s'il s'agit de librairies spécialisées dans l'une des 2 catégories du Prix.</p> <p><i>Cf. fiche descriptive page 34</i></p>	<p>Le prix littéraire des lycéens et apprentis Paca, c'est chaque année :</p> <p>1 000 jurés,</p> <p>160 professionnels</p> <p>et 12 ouvrages contemporains défendus.</p>

Structure : Arald

Région : Rhône-Alpes

Actions soutenues par le conseil régional

Nom de l'action	Porteur	Partenaires	Description
Prix littéraire des lycéens et apprentis rhônalpins	Région Rhône-Alpes	Arald	http://auteurs.arald.org/prix-des-lyceens http://www.rhonealpes.fr/491-prix-litteraire-lyceens-rhone-alpes.htm
Dispositif Club Culture	Région Rhône-Alpes	Arald	Auteurs de la région qui rencontrent des lycéens et apprentis dans le cadre de l'appel à projets éducatifs régional « Club culture ». http://auteurs.arald.org/dispositif-club-culture



Évaluation qualitative de trois actions exemplaires

par Emmanuelle Le Brun

Dans le cadre de leurs missions de développement de la lecture et d'accompagnement des acteurs du livre et sur leur territoire, un certain nombre de structures régionales pour le livre (SRL) ont développé des animations destinées à amener les jeunes à adopter la lecture personnelle. Au fil du temps, les SRL ont adapté leur offre pour gagner en efficacité. L'analyse des projets qui précède montre qu'aujourd'hui, les SRL se dotent d'outils pédagogiques affinés par l'expérience et par la proximité avec le public jeune et les médiateurs (enseignants, écrivains, traducteurs, artistes...).

En 2013 est née l'idée d'établir un bilan qualitatif de certaines de ces animations, afin de disposer d'un corpus d'analyses sur des expériences réussies. Ce corpus pourra être utile à l'ensemble des SRL, comme premier temps d'un travail de mise en commun de leurs pratiques. Il a de surcroît été considéré comme la première étape d'une possible évaluation commune des animations, répondant ainsi à l'exigence d'amélioration continue des projets.

Trois projets ont été choisis. Ils illustrent de manière variée et complémentaire les animations en direction des publics jeunes :

- *Les Ateliers de traduction littéraire*, portés par Écla Aquitaine,
- *Le Prix littéraire des lycéens et apprentis de la région Provence-Alpes-Côte d'Azur* organisé par l'ARL Paca,
- L'action de sensibilisation *Le Siècle de Gutenberg*, conçue et coordonnée par Accolad en Franche-Comté.

Chacun d'entre eux sont décrits dans des fiches détaillées ci-après.

Ateliers de traduction littéraire

Forme du projet	
<i>Date de création</i>	2000
<i>Partenaires</i>	Rectorat de l'Académie de Bordeaux (DAAC), DRAC Aquitaine (EAC), Conseil Régional d'Aquitaine (éducation).
<i>Thématique</i>	Traduction littéraire
<i>Modalités</i>	Travail de traduction d'une œuvre littéraire contemporaine (ou d'un extrait), conduit par un traducteur littéraire professionnel.
<i>Forme principale</i>	Ateliers de traduction en classe, dans l'établissement scolaire, à la bibliothèque ou dans un autre lieu extérieur au lycée qui fait écho au contenu du texte traduit.
<i>Contexte</i>	Classes de lycées
<i>Variante</i>	L'atelier de traduction peut être enrichi par la rencontre avec l'auteur traduit, l'éditeur de la traduction française. Un comédien peut également intervenir pour la mise en voix des textes (pour les projets en Dordogne, dans le cadre d' <i>Étranges lectures</i>). L'atelier peut se terminer par une restitution : lecture publique par les élèves, impression d'un livret, exposition, blog...
<i>Vecteurs/Mode de transmission/Pédagogie</i>	La pratique de la traduction avec un traducteur littéraire professionnel.
<i>Objectifs</i>	Découvrir le métier de traducteur littéraire, son rôle dans l'accès à la littérature étrangère et la création littéraire. Percevoir par la pratique ce qu'est la traduction littéraire. Éprouver l'épaisseur humaine et littéraire de la traduction. Mieux connaître la chaîne des métiers du livre. S'approprier une œuvre de littérature étrangère. Expérimenter l'écriture comme un acte de création.
<i>Public cible</i>	Classes de lycée, LVI, LVII, LVIII.
Financement	
<i>Budget global</i>	Environ 15 000 € annuels en fonction du nombre de projets. En moyenne, par projet : 2 250 €. Si le traducteur est affilié à l'Agessa : environ 1 500 €. Si le traducteur n'est pas affilié à l'Agessa, obligation de le salarier : soit un coût d'environ 3 000 €.
<i>Provenance des finances (répartition)</i>	200 € du Lycée 2 050 € Écla (1 025 € du CRA, 1025 € de la DRAC)

<i>Nb de salariés qui travaillent pour ces actions</i>	¼ ETP (Écla Aquitaine)
<i>Répartition du budget</i>	En moyenne : 90 % pour la rémunération du traducteur 10 % pour ses frais de déplacements
Mobilisation culturelle locale	
<i>artistes</i>	Traducteurs littéraires d'allemand, de portugais, d'espagnol, d'anglais, de russe, d'occitan, d'italien...
<i>Médiateurs locaux</i>	
<i>Partenariats locaux (musées, bibliothèques...)</i>	Partenariat tacite avec la manifestation littéraire <i>Étranges lectures en Dordogne</i> autour de la restitution publique des ateliers de traduction menés dans le département. Les lycées collaborent parfois avec la bibliothèque de leur territoire autour de l'atelier : visite de l'espace littérature étrangère de la bibliothèque, accueil d'un ou plusieurs ateliers, organisation d'une restitution...
Visibilité du projet	Visibilité peu travaillée : elle se fait uniquement par le biais des restitutions, lorsqu'il y en a.
<i>Autres éléments de reconnaissance</i>	Quelques articles ont été rédigés dans des revues spécialisées par les traducteurs ayant participé au dispositif.
<i>Forme de diffusion de l'appel à projet dans les établissements</i>	Projet diffusé par le biais du Rectorat dans le cadre de ses programmes/parcours académiques. Diffusion également par Écla (envoi postal de la plaquette aux documentalistes, diffusion par mail et sur le site internet).
<i>Visibilité du projet dans l'établissement</i>	
<i>Travaux réalisés</i>	Textes
<i>Valorisation et/ou restitution</i>	Lectures publiques par les élèves pour les projets en Dordogne (organisées par la manifestation <i>Étranges lectures</i>). La restitution du projet n'est pas obligatoire, certaines équipes enseignantes donne une "matérialité" au texte traduit en fin de projet : blog, impression d'un livret, exposition...
Impact quantitatif	
<i>Élèves concernées</i>	300/an niveaux : seconde, première, terminale ; qualificatifs : générale : filière L en majorité, ES et S également, parfois une

	classe professionnelle ou agricole.
<i>Durée de l'action</i>	1-4 mois sur l'année scolaire : l'organisation varie d'un atelier à l'autre, elle est déterminée par l'équipe enseignante et le traducteur.
<i>Temps de rencontre élève/artiste ou auteur ou traducteur</i>	12 heures en moyenne de rencontre avec le traducteur, 15 heures d'ateliers artistiques.
<i>Lieux concernés</i>	Une répartition équilibrée des projets sur les 5 départements du territoire aquitain.
<i>Empreinte culturelle locale</i>	Impulsion de nouveaux partenariats entre les lycées et les bibliothèques.

Accolad

Le siècle de Gutenberg

Forme du projet	
<i>Date de création</i>	2009
<i>Partenaires</i>	<p>Le ministère de la Culture, la Région Franche-Comté.</p> <p>Les bibliothèques municipales d'Arbois, Baume-les-Dames, Belfort, Besançon, Dole, Gray, Montbéliard, Pontarlier, Lons-le-Saunier, Saint-Claude, Salins-les-Bains, Vesoul et la bibliothèque diocésaine de Besançon. Les quatre départements de Franche-Comté.</p> <p>Les établissements scolaires.</p>
<i>Thématique</i>	Le patrimoine écrit : les incunables, découverte et valorisation.
<i>Modalités</i>	<p>Découverte du patrimoine écrit de Franche-Comté à travers les incunables et les premiers livres imprimés.</p> <p>Pratique artistique en lien avec « Le siècle de Gutenberg » et plus particulièrement les « Chroniques de Nuremberg » impression de 1493 de H. Schedel éditées par A. Kobergé en latin puis en allemand.</p> <p>Expression écrite, orale, gestuelle, plastique.</p> <p>Ateliers gravure, photographie.</p> <p>Ateliers d'impression, de lecture, d'écriture, de reliure, de typographie, de sérigraphie.</p> <p>Jeu théâtral dans l'abbaye de Baume-les-Dames.</p> <p>Rencontre avec des professionnels du livre.</p>
<i>Forme principale</i>	<p>Faire découvrir un patrimoine écrit rare.</p> <p>Transmettre des textes fondamentaux de notre histoire culturelle par des animations variées auprès des publics scolaires.</p>
<i>Contexte</i>	Éducation nationale : primaires, collèges, lycées, lycées professionnels.
<i>Variante</i>	<p>Un comédien intervient pour aider les élèves à produire une pièce de théâtre sur la thématique des incunables.</p> <p>Un plasticien/photographe intervient sur l'illustration d'une chronique médiévale et contemporaine : de la gravure sur bois à la photographie numérique.</p> <p>Un travail est mis en place sur la musique avec un compositeur.</p> <p>L'atelier se termine par une restitution : impression d'un livret illustré chez un professionnel, exposition, blog...</p> <p>Un livret pédagogique accompagne la visite de l'exposition pour les classes et permet de découvrir les débuts de l'imprimerie de façon ludique et instructive.</p>

	<p>Un passeport patrimoine est délivré à chaque visiteur. Il comprend une carte de signalement des collections patrimoniales, un jeu de questions/réponses tamponné par les établissements participants.</p> <p>Des ateliers de découvertes favorisent l'appropriation et la découverte des incunables sous leurs divers aspects (fabrication, mise en page, enluminure, restauration d'un livre ancien).</p>
<i>Vecteurs/ Mode de transmission/ Pédagogie</i>	Enseignants, professionnels du livre, artistes lors des ateliers. Actions menées dans et hors temps scolaire.
<i>Objectifs</i>	<p>Découvrir le patrimoine écrit.</p> <p>Créer des passerelles entre les différentes structures culturelles et les établissements scolaires.</p> <p>Mettre en place des ateliers de pratiques artistiques plus ouverts vers les techniques du livre.</p> <p>Créer des collaborations valorisantes entre les établissements.</p> <p>Susciter des activités auprès d'élèves « éloignés » de la lecture, de l'écriture, de la documentation.</p> <p>Provoquer des découvertes et des créations.</p>
<i>Public cible</i>	<p>Collèges: classes de 6^e à la 3^e.</p> <p>Les écoles primaires.</p>
Financement	
<i>Budget global</i>	<p>Dispositifs de financement des collèges et des écoles primaires pour les ateliers et les déplacements.</p> <p>Appel à projet ministère de la Culture, Région Franche-Comté, collectivités.</p>
<i>Provenance des finances (répartition)</i>	<p>Budget total : 33 940 €</p> <p>Appel à projet : 16 970 €</p> <p>Région Franche-Comté : 10 182 €</p> <p>Ville de Dole : 6 788 €</p>
<i>Nb de salariés qui travaillent pour ces actions</i>	ACCOLAD: 0,5 ETP
<i>Répartition du budget</i>	<p>En moyenne :</p> <p>50 % pour l'exposition</p> <p>50 % pour les actions avec les élèves.</p>
Mobilisation culturelle locale	
<i>artistes</i>	Comédiens, plasticien/photographe, musicien, relieur, typographe.

<i>Médiateurs locaux</i>	Équipe pédagogique (professeurs arts plastiques, de lettres, de musique, d'histoire/géographie), bibliothécaires, documentalistes.
<i>Partenariats locaux (musées, bibliothèques...)</i>	Les collèges collaborent avec la bibliothèque de leur territoire, avec le musée du papier de Bâle.
<i>Visibilité du projet</i>	2 Livrets illustrés dans 2 collèges : Chroniques du collège inspirées de celles des « Chroniques de Nuremberg » impression de 1493 de H. Schedel éditées par A. Kobergé. Expositions dans deux collèges. Livret de présentation. Affiche. Marque-pages. Soirée de clôture.
<i>Autres éléments de reconnaissance</i>	Newsletters. Site ACCOLAD. Presse régionale. France 3 Franche-Comté. Invitation de la presse.
<i>Forme de diffusion de l'appel à projet dans les établissements</i>	Projet diffusé par le biais de l'ACCOLAD : envoi de la plaquette aux bibliothécaires, diffusion par mail et sur le site internet. Diffusion aux établissements scolaires par le rectorat, l'académie.
<i>Visibilité du projet dans l'établissement</i>	Expositions, ateliers, venue des artistes.
<i>Travaux réalisés</i>	Jeu théâtral, réalisation d'écriture pour les chroniques du collège, quiz, jeux littéraires, photos. Post de photos, de reportages sur le blog du collège. Ateliers de pratiques artistiques.
<i>Valorisation et/ou restitution</i>	Tout au long de l'année sur le blog de deux collèges (Entre-deux-Velles et Saint-Exupéry). Les écoles primaires et les collèges se sont impliqués dans des activités d'impression, de lecture, d'écriture, d'expositions. Le collège Entre-Deux-Velles (Saône) a exploré les chroniques de Nuremberg de 1493, étudiées avec une équipe pédagogique et un plasticien/photographe, et a partagé ses découvertes à l'occasion d'un spectacle rassemblant les élèves, avec la participation d'une comédienne professionnelle, lors de la soirée de clôture. Un livret composé de photos et de textes sur le thème des Chroniques de Nuremberg, interprété à l'époque contemporaine du collège, a été produit par

	<p>les élèves avec la participation d'un plasticien/photographe et coordonné par le professeur de lettres.</p> <p>Une œuvre a été créée spécialement pour la restitution. Le compositeur William Grosjean a donné un concert avec 15 musiciens dans l'abbaye tandis que l'œuvre enregistrée dans les studios de Philippe Muller à Passavant est disponible sur CD, à la médiathèque, tout comme le catalogue.</p>
Impact quantitatif	
<i>Élèves concernées</i>	Environ 3 200 élèves.
<i>Durée de l'action</i>	2009 à 2012
<i>Temps de rencontre élève/artiste ou auteur ou traducteur</i>	<p>5 rencontres avec le plasticien/photographe.</p> <p>4 rencontres avec la comédienne.</p> <p>50 rencontres dans le cadre des ateliers (enluminure, typographie, reliure, musique).</p>
<i>Lieux concernés</i>	Arbois, Baume-les-Dames, Belfort, Besançon, Dole, Gray, Montbéliard, Pontarlier, Lons-le-Saunier, Saint-Claude, Salins-les-Bains, Vesoul et la bibliothèque diocésaine de Besançon.
<i>Empreinte culturelle locale</i>	Impulsion de nouveaux partenariats entre les collèges et les bibliothèques.

Prix littéraire des lycéens et apprentis de la région Provence-Alpes-Côte d'Azur

Forme du projet	
<i>Date de création</i>	2005
<i>Partenaires</i>	<p>Le prix littéraire des lycéens et apprentis de la région Paca est une action du Conseil Régional, portée par l'Agence régionale du Livre Paca.</p> <p>Il s'inscrit dans le cadre des conventions en faveur de l'éducation culturelle et artistiques conclues entre la Région Provence-Alpes-Côte d'Azur, la Préfecture de région, la direction régionale de l'alimentation, de l'agriculture et de la forêt, les académies d'Aix-Marseille et de Nice.</p> <p>Partenaires : Régie culturelle régionale, librairies, bibliothèques, éditeurs, artistes de différentes disciplines pour ateliers, Frac Paca.</p>
<i>Thématique</i>	Création contemporaine (littérature et bande dessinée).
<i>Modalités</i>	<p>Découverte création contemporaine (roman et bande dessinée) à travers la lecture d'une sélection de 12 livres,</p> <p>expérimentation d'une pratique artistique en lien avec cette sélection,</p> <p>rencontre des professionnels du livre et des auteurs de la sélection.</p>
<i>Forme principale</i>	Cf. Ci-dessus.
<i>Contexte</i>	<p>26 lycées (généralistes, professionnels, techniques, agricoles) et CFA : groupes de 30 à 40 jeunes adultes en moyenne.</p> <p>2 à 3 Maisons d'Arrêt.</p>
<i>Variante</i>	<p>Projet d'accompagnement à la lecture, soutenu par le partenariat en "trio" équipes pédagogiques / libraires / bibliothécaires et des partenaires professionnels du livre.</p> <p>Découverte des métiers du livre (librairie, bibliothèque, édition, éventuellement traduction, imprimerie, reliure) ;</p> <p>Mise en œuvre de la créativité des jeunes et restitution de leurs créations en fin d'année.</p>
<i>Vecteurs/ Mode de transmission/ Pédagogie</i>	Enseignants, professionnels du livre, artistes lors des ateliers, rencontre des auteurs. Action menée sous l'enseigne de la lecture-plaisir, dans (et le cas échéant hors) temps scolaire.
<i>Objectifs</i>	<p>Découvrir la création contemporaine (roman et BD).</p> <p>Découvrir, à travers une sélection de 12 titres, une diversité d'univers, de tons, de genres, de langages graphiques, de catalogues éditoriaux.</p> <p>Rencontrer des auteurs et débattre avec eux.</p>

	<p>Exercer sa propre créativité.</p> <p>Entrer dans les lieux du livre.</p> <p>Découvrir la chaîne du livre.</p> <p>Favoriser, créer ou renforcer, les partenariats culturels de proximité dans les villes.</p>
<i>Public cible</i>	<p>Jeunes adultes de 16 à 18 ans (jusqu'à 20 ans et plus dans les CFA).</p> <p>cf. Contexte</p>
Financement	
<i>Budget global</i>	<p>400 000 €</p> <p>Dispositifs de financement des lycées-CFA (ateliers, déplacements, acquisition des livres) ; communication ; droits d'auteurs et frais ; organisation de 3 grandes manifestations dans l'année ; salaires ; comité de sélection...</p>
<i>Provenance des finances (répartition)</i>	<p>Conseil Régional Paca : 400 000 €</p> <p>Rectorats et lycées : quelques HSE allouées (montant indéterminé) ; participation au budget d'animation (10 000 €)</p>
<i>Nb de salariés qui travaillent pour ces actions</i>	1,6 ETP (Arl Paca)
<i>Répartition du budget</i>	<p>En moyenne :</p> <p>ARL Paca : 50 %</p> <p>CR Paca : 25 %</p> <p>Régie culturelle : 25 %</p>
Mobilisation culturelle locale	
<i>artistes</i>	De toute expression artistique, pour mener des ateliers en lien avec 1 ou plusieurs livres de la sélection.
<i>Médiateurs locaux</i>	Professeurs, libraires, bibliothécaires, éditeurs, animateurs d'ateliers d'écriture, artistes.
<i>Partenariats locaux (musées, bibliothèques...)</i>	Chaque lycée ou CFA engagé dans le Prix doit développer un partenariat de proximité avec une librairie (ou 2 selon qu'elles sont généralistes ou spécialisées) et une bibliothèque.
Visibilité du projet	<p>Une communication renouvelée chaque année :</p> <ul style="list-style-type: none"> - livret de présentation des 12 titres, - affiche, - marque-pages,

	<ul style="list-style-type: none"> - stickers repositionnables pour repérer les livres dans les différents lieux - annonce de la sélection en 4è de couverture de <i>Livres-Hebdo</i>, <p>puis en fin d'année :</p> <ul style="list-style-type: none"> - Programme de la journée de clôture - Marque-pages "lauréats".
<i>Autres éléments de reconnaissance</i>	<p>En ligne :</p> <ul style="list-style-type: none"> - Newsletters spéciales : sélection et lauréats, - un site et un blog dédiés (http://www.prix.livre-paca.org et http://blog.prixpaca.com/) - une page FaceBook (https://www.facebook.com/prix.litterairepaca) <p>Dans la presse :</p> <ul style="list-style-type: none"> - une petite campagne media dans la presse régionale. <p>La presse invitée à chaque événement du Prix (rencontres, forums de discussions et journée de clôture).</p>
<i>Forme de diffusion de l'appel à projet dans les établissements</i>	Appel à candidature du Conseil régional en avril-mai à tous les lycées et CFA de la région, dossiers constitués avec l'aide de l'ARL Paca.
<i>Visibilité du projet dans l'établissement</i>	
<i>Travaux réalisés</i>	<p>Spectacle vivant (théâtre, slam, danse...), réalisation de films, travaux d'écriture (journaux, jeux littéraires, 4ème de couverture...), photos, sculptures, livre végétal, costumes, construction diverses, ... (éventuellement en lien avec le métier auquel les jeunes se destinent, pour les lycées professionnels).</p> <p>Post de photos, reportages, notes de lectures, impressions diverses... sur le blog.</p>
<i>Valorisation et/ou restitution</i>	<p>Trois grandes rencontres sont organisées chaque année pour permettre un large débat entre auteurs de la sélection et jurés de chaque ville ainsi qu'un regard croisé entre jurés :</p> <ul style="list-style-type: none"> -Deux forums d'auteurs réunissent chacun une moitié des auteurs de la sélection et 250 jurés : l'un dans l'académie de Nice et l'autre dans l'académie d'Aix-Marseille. -Une journée de fête pour la remise de Prix (fin mai à Marseille) offre aux jurés la possibilité d'exposer, dire, jouer... leurs réalisations, en présence des auteurs des deux titres primés, Roman et BD. <p>Et tout au long de l'année sur le blog du Prix et expositions dans les lieux partenaires.</p>
Impact quantitatif	
<i>Élèves concernées</i>	800 à 1 000 jeunes adultes.

<i>Durée de l'action</i>	1 année scolaire (septembre à fin mai)
<i>Temps de rencontre élève/artiste ou auteur ou traducteur</i>	4 rencontres auteurs (1 roman, 1 BD, plusieurs auteurs à l'occasion d'un forum, plusieurs auteurs pour la journée de clôture)
<i>Lieux concernés</i>	Lycées, CFA, librairies et bibliothèque partenaires, théâtres de la région (pour les forums et la journée de clôture).
<i>Empreinte culturelle locale</i>	Forte adhésion des professionnels ; des animateurs d'ateliers et artistes ; inscription du Prix dans les actions menées par la Région en faveur du livre et de la lecture ; au-delà de la Région, "conseil en prix littéraire" auprès d'autres régions désireuses d'initier un projet proche ou similaire.

Évaluation des trois projets

1. Méthode mise en œuvre

La méthode choisie a été celle d'une micro-évaluation, préparatoire à une évaluation de grande ampleur si les résultats montraient la pertinence de la démarche. Afin d'être dans l'évaluation globale et non dans le ressenti à chaud, ont été interrogés des élèves qui avaient vécu le projet un ou deux ans auparavant (sauf dans le cas du *Prix littéraire des lycéens et apprentis*).

- un questionnaire auto-administré par internet a été envoyé aux lycéens bénéficiaires des projets au cours de l'année précédente (cf. annexe),
- des entretiens individuels en face-à-face ont été menés avec d'anciens bénéficiaires,
- un entretien groupé avec d'anciens bénéficiaires,
- des entretiens individuels ont été menés avec des enseignants et des médiateurs,
- un questionnaire auto-administré par internet a été envoyé aux traducteurs du projet *Les Ateliers de traduction littéraire* (cf. annexe).

Chronologiquement, l'étude a commencé par des entretiens groupés et individuels avec les élèves. Ces entretiens ont permis de rédiger le questionnaire diffusé à l'ensemble des élèves bénéficiaires des actions (dont les enseignants détenaient les adresses électroniques). Les enseignants ont été interrogés dans un deuxième temps, les médiateurs ensuite.

Il est important de garder en tête qu'il s'agissait d'un ballon d'essai. Au total,

- 4 collégiens ayant suivi *Le siècle de Gutenberg* ont été interrogés en groupe,
- 4 lycéens ayant participé aux *Ateliers de traduction littéraire* ont été interrogés individuellement,
- 3 professeurs ayant choisi de travailler avec leur SRL ont été interrogés individuellement : 2 à Bordeaux (*Ateliers de traduction littéraire*) et 1 à Besançon (*Le Siècle de Gutenberg*),
- 2 médiateurs ont été interrogés individuellement (*Le Siècle de Gutenberg*)
- 7 médiateurs et 37 lycéens ont rempli le questionnaire auto-administré.

Concernant le questionnaire aux élèves, l'échantillon n'est pas très représentatif de la population lycéenne en général. En effet, outre le fait que l'échantillon est très réduit (37), les trois-quarts sont des filles. Ce sont des jeunes qui lisent, de façon générale, à la fois les lectures scolaires obligatoires et par eux-mêmes. Il faut donc s'attendre à ce qu'en élargissant l'échantillon des répondants, on obtienne des réponses sensiblement différentes.

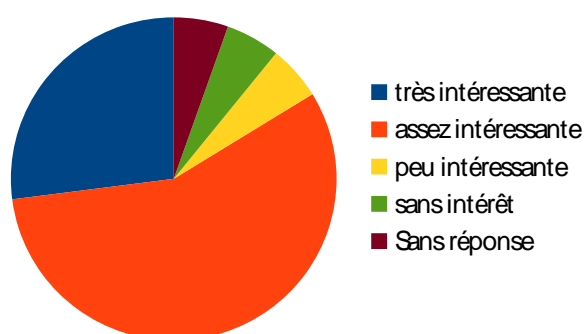
Les résultats de l'évaluation

2. Résultats du questionnaire aux élèves

2.1 Avis global

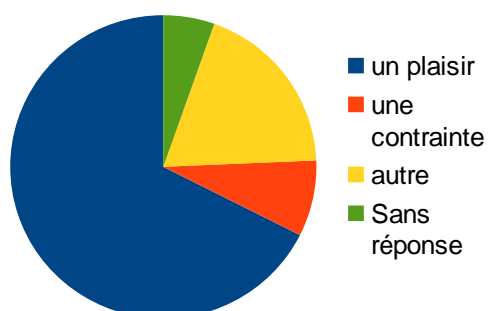
La majorité (57 %) des répondants considère que le projet était « assez intéressant » et plus d'un quart (27 %) le considère comme « Très intéressant ». Au total, on a donc un avis positif pour 84 % des élèves.

Graphique 1 – Quelle est ton appréciation globale de l'action ?



S'ils étaient réticents au départ (49 % « attendaient de voir »), sur la longueur ils ont aimé y participer (68 % y participaient « avec plaisir »).

Graphique 2 – Participer au projet, c'était :

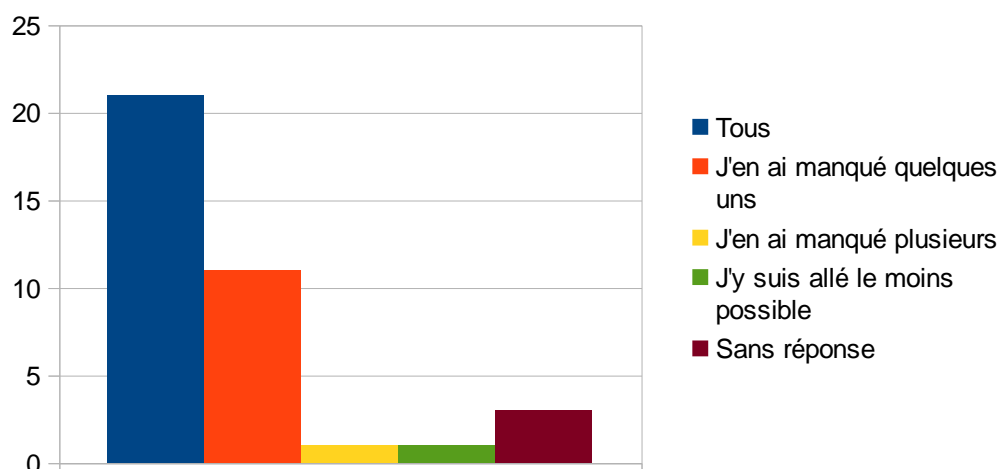


Ils ont notamment été séduits par le travail collectif, les rencontres avec les auteurs, qu'ils aimeraient plus nombreuses, la découverte du monde du livre, le fait de réaliser concrètement une œuvre, et les sorties festives.

Ils sont nombreux en revanche à critiquer la masse de travail supplémentaire que cela leur a donné au cours de l'année.

La plupart dit s'être investie dans l'action, mais un tiers des répondants estime que les trois-quarts de la classe se sont bien investis, et un autre tiers pense que seule la moitié de la classe s'est investie. Aussi soit nos répondants font tous partis des élèves investis (ce qui est possible), soit ils surestiment leur propre implication, soit ils sous-estiment celle de leurs semblables.

Graphique 3 – As-tu participé à tous les temps de ce projet ?



En revanche, ils en ont peu parlé à leur famille, ce qui tendrait à montrer que les actions ne sortent pas véritablement du quotidien scolaire au regard des enfants (alors qu'elles diffèrent beaucoup de la pédagogie traditionnelle, selon les enseignants).

La plupart (81 %) estime que ces projets étaient adaptés à l'ensemble de la classe, c'est-à-dire aux bons comme aux moins bons élèves.

Les interventions des médiateurs professionnels ont été appréciées. Malheureusement, le questionnaire ne permet pas de préciser pourquoi.

Les élèves estiment avoir découvert des métiers, une technique, des œuvres, mais également **la lecture et la discussion**.

2.2 Impacts sur les élèves

2.2.1 L'intérêt pour les **débats d'opinion et les discussions de groupe** est l'apport fondamental des projets. En effet, les projets créent des temps de travail en groupe de pairs, d'échanges avec des professionnels qui leur apportaient des arguments ou encore exigent de chacun d'être capable de défendre son choix.

Figure 4 – Changement par rapport au débat d'opinion²

T'intéresser à un échange d'opinions

	Réponse	Décompte	Pourcentage
aisance	C'est plus facile qu'avant	16	43,24%
	Ni plus ni moins facile	19	51,35%
	Moins facile qu'avant	0	0,00%
envie	Te tente davantage qu'avant	17	45,95%
	Ni plus ni moins attrayant	17	45,95%
	Te tente moins qu'avant	1	2,70%

² Note de lecture : les élèves devaient cocher une réponse sous le thème de l'aisance et une sous celui de l'envie.

On constate que près de la moitié des répondants a davantage envie de suivre un débat d'opinion et qu'ils sont presque aussi nombreux à trouver cela plus facile.

2.2.2 Sur les 37 élèves qui ont fait l'effort de répondre, 3 ont écrit qu'ils avaient découvert la lecture pour eux-mêmes :

[J'ai appris de ce projet] « des livres, pouvoir lire des livres, apprendre des nouvelles choses »

[J'ai appris de ce projet que] « la lecture est accessible et appréciable pour tout le monde »

[J'ai appris de ce projet] « que j'apprécier (*sic*) la lecture sous forme de BD »

2.2.3 L'ouverture d'esprit, la découverte

Nombreux sont ceux qui ont découvert un ou plusieurs métiers. Ils notent également l'acquisition de connaissances nouvelles en littérature.

2.2.4. La créativité de chacun a été sollicitée par les projets. Plusieurs répondants ont indiqué que cela leur avait coûté. Les projets requièrent une attitude habituellement peu sollicitée dans le cadre scolaire.

2.2.5. Augmentation de leur appétence pour le monde artistique

On a demandé aux bénéficiaires si, depuis le projet, il leur était « plus facile » d'aller à la bibliothèque et s'ils étaient « davantage tentés » d'y aller. Les deux mêmes questions ont été posées à propos de « Lire », « Écrire un texte », « Visiter une exposition d'art », « Acheter un livre », « Visiter un salon du livre » (mais aussi « [S]'intéresser à un échange d'opinion », « Assister à un cours »).

La première conclusion est la différence d'impact entre l'accès et l'envie : beaucoup d'élèves ont gagné l'envie de faire ces choses, moins d'entre eux estiment aisé de les réaliser. **Autrement dit, les projets ont su susciter le désir, mais n'ont pas donné les clés concrètes pour y répondre.**

Figure 5 – Écarts entre l'appétence et l'accès

Aller à la bibliothèque

	Décompte	Pourcentage
C'est plus facile qu'avant	3	8,11%
Ni plus ni moins facile	31	83,78%
Moins facile qu'avant	1	2,70%
Sans réponse	2	5,41%

	Décompte	Pourcentage
Te tente davantage qu'avant	12	32,43%
Ni plus ni moins attrayant	21	56,76%
Te tente moins qu'avant	2	5,41%
Sans réponse	2	5,41%

Lire

	Décompte	Pourcentage
C'est plus facile qu'avant	8	21,62%
Ni plus ni moins facile	27	72,97%
Moins facile qu'avant	0	0,00%
Sans réponse	2	5,41%

	Décompte	Pourcentage
Te tente davantage qu'avant	11	29,73%
Ni plus ni moins attrayant	23	62,16%
Te tente moins qu'avant	1	2,70%
Sans réponse	2	5,41%

Ecrire un texte

	Décompte	Pourcentage
C'est plus facile qu'avant	6	16,22%
Ni plus ni moins facile	28	75,68%
Moins facile qu'avant	1	2,70%
Sans réponse	2	5,41%

	Décompte	Pourcentage
Te tente davantage qu'avant	7	18,92%
Ni plus ni moins attrayant	26	70,27%
Te tente moins qu'avant	2	5,41%
Sans réponse	2	5,41%

Visiter une exposition d'art

	Décompte	Pourcentage
C'est plus facile qu'avant	10	27,03%
Ni plus ni moins facile	22	59,46%
Moins facile qu'avant	3	8,11%
Sans réponse	2	5,41%

	Décompte	Pourcentage
Te tente davantage qu'avant	12	32,43%
Ni plus ni moins attrayant	19	51,35%
Te tente moins qu'avant	4	10,81%
Sans réponse	2	5,41%

Acheter un livre

	Décompte	Pourcentage
C'est plus facile qu'avant	6	16,22%
Ni plus ni moins facile	29	78,38%
Moins facile qu'avant	0	0,00%
Sans réponse	2	5,41%

	Décompte	Pourcentage
Te tente davantage qu'avant	10	27,03%
Ni plus ni moins attrayant	23	62,16%
Te tente moins qu'avant	2	5,41%
Sans réponse	2	5,41%

Visiter un salon du livre

	Décompte	Pourcentage
C'est plus facile qu'avant	11	29,73%
Ni plus ni moins facile	23	62,16%
Moins facile qu'avant	1	2,70%
Sans réponse	2	5,41%

	Décompte	Pourcentage
Te tente davantage qu'avant	12	32,43%
Ni plus ni moins attrayant	19	51,35%
Te tente moins qu'avant	4	10,81%
Sans réponse	2	5,41%

2.2.6. A priori, l'impact sur la position de l'élève en classe a été également positif.

Ceci conforte les conclusions des entretiens en face-à-face, dans lesquels l'effet bénéfique sur la cohésion de la classe était nettement exprimé. De même, les enseignants estiment positif de « bousculer » la hiérarchie habituelle entre les élèves grâce à des demandes inhabituelles : les derniers de classe dans les exercices académiques ne le sont plus forcément lors d'exercices plus créatifs.

Plus précisément, un cinquième des répondants (22 %) se sentent plus à l'aise pour donner leur avis en classe et nombreux sont ceux qui aiment plus qu'avant travailler en groupe (43 %). On peut donc poser l'hypothèse que les projets ont pu donner à certains élèves une meilleure confiance en eux.

En revanche, très peu estiment que leurs professeurs sont plus souvent satisfaits d'eux (16 %) et leur jugement vis-à-vis du cours ne s'est pas amélioré. Aussi, on peut penser que ces projets n'amènent pas les élèves à mieux entrer dans la forme scolaire ordinaire, au moins dans leur ressenti.

Figure 6 – Changement d'attitude vis-à-vis des cours

Assister à un cours

Réponse	Décompte	Pourcentage
C'est plus facile qu'avant	3	8,11%
Ni plus ni moins facile	29	78,38%
Moins facile qu'avant	3	8,11%
Sans réponse	2	5,41%

Assister à un cours

Réponse	Décompte	Pourcentage
Te tente davantage qu'avant	3	8,11%
Ni plus ni moins attrayant	27	72,97%
Te tente moins qu'avant	5	13,51%
Sans réponse	2	5,41%

3. Synthèse des entretiens avec les élèves

Les lycéens et collégiens interrogés ont unanimement donné un avis global très positif sur le projet qu'ils avaient vécu un an ou deux auparavant. S'ils notent leur absence de choix de s'inscrire ou non dans tel ou tel projet, cela ne les a pas empêché de s'y investir, au moins dans un second temps.

Le travail de **création** (dessin, rédaction, traduction) est apparu comme une contrainte chez les lycéens et est noté par certains comme étant la difficulté majeure qu'ils ont rencontrée. En revanche, chez les collégiens, la demande de création individuelle s'apparente à un non-événement.

Les élèves oublient de citer les textes qu'ils ont **rédigés**, comme si l'écrit ne relevait pas de la création ou bien comme si l'écriture leur est tellement souvent demandée qu'ils n'en tiennent plus le compte.

Tous soulignent la difficulté du projet, son **exigence**, en termes de qualité ou de quantité. Ils tirent de leur réussite finale une **fierté** d'autant plus grande qu'ils se sont mesurés au travail d'un professionnel. (Par exemple, « on était obligé de traduire de façon intelligente »).

Le thème de la notation (ou de son absence) n'est jamais apparu dans leurs discours ni dans leurs réponses écrites.

Ils notent des impacts positifs

- sur la cohésion de la classe,
- quant à leur ouverture d'esprit (« *sic*) J'ai adoré comparé les différentes traductions de Don Quichotte » - une redoublante de 1^{re}, qui se définit elle-même comme non intéressée par l'école),

- sur leurs pratiques scolaires, grâce à des apprentissages qui font concrètement écho à leurs études. Par exemple, une lycéenne a compris pourquoi elle n'obtenait que des mauvaises notes à ses traductions : « Quand je repense à ce que je faisais, ça me fait rigoler. Je n'utilise plus Google traduction. »,
- sur la découverte de la littérature, comme une forme d'art exigeante.

On note un impact modéré sur la culture littéraire des élèves, qui se souviennent plus facilement des noms des médiateurs que des titres des œuvres ou des noms des auteurs, même s'il y a eu rencontre.

On note un impact nul sur le lien des élèves avec l'enseignant porteur du projet. Un enseignant « génial » aux yeux de ses élèves le reste, tout comme un enseignant « normal ».

On note un impact négatif quant à la charge de travail, déjà considérée comme trop lourde par les lycéens. Plusieurs ont proposé de ne faire ces projets qu'en classe de seconde, lorsque les impératifs du programme se font moins sentir.

Les lycéens expliquent certaines réticences qu'ils ont pu avoir par :

- l'angoisse du travail supplémentaire, qui empêcherait de finir le programme officiel. Au collège, elle était nourrie de l'angoisse des parents. Au lycée, c'est la première des préoccupations qui est apparue durant les entretiens,
- la méconnaissance du but du projet (ou sa non-compréhension) qui a inhibé plusieurs élèves lors du lancement du projet.

Ils donnent comme leviers de leur investissement

- les **sorties** conviviales. Elles constituent le premier souvenir des collégiens. Elles ne sont apparues que sur questionnement auprès des lycées rencontrés mais sont apparues comme LA chose intéressante dans le questionnaire auto-administré,
- le plaisir de **présenter** l'aboutissement de leur travail aux autres élèves de l'établissement (hors de leur classe) ou hors de leur établissement.

4. Synthèse des entretiens avec les enseignants

4.1 Avis général

Les enseignants interrogés sont convaincus de l'intérêt des projets, puisqu'ils les réalisent depuis plusieurs années. De plus, parmi les trois enseignants rencontrés, un était motivé par un vif désir de trouver la bonne pédagogie pour donner envie à ses élèves de s'investir dans leurs études, deux étaient motivés par leur « amour » (*sic*) de leur matière.

Pour eux, ce sont des projets riches, qui demandent aux élèves un travail **exigeant** voire ardu. Ils estiment que les élèves sont **fiers** du résultat, quand bien même ils ne verraient pas tous les enjeux de l'action.

Ils considèrent ces projets comme des **réussites pédagogiques** car ils permettent, en sortant du cadre scolaire ordinaire, de favoriser la **concentration** des élèves, difficile à obtenir par les cours traditionnels et **d'obtenir d'eux des choses difficiles**, comme lire une œuvre dans son *intégralité*. La médiation par un

professionnel crédible, le déplacement hors du cadre scolaire et le niveau d'exigence du projet font partie de cette pédagogie gagnante à leurs yeux. (« la preuve, ils [les élèves] sont venus alors qu'il s'agissait d'un temps facultatif, hors du temps scolaire »).

De surcroît, les enseignants qui portent ces projets y trouvent une **interdisciplinarité** qui leur est chère mais qui est peu ou pas mise en œuvre à l'intérieur des établissements.

Enfin ils y trouvent un enrichissement culturel personnel, ainsi qu'un plaisir à travailler en **duo** avec un professionnel lié à leur matière (professeur de dessin/photographe, professeur de langue/traducteur, professeur de français/comédien...).

4.2 Impact des projets

Les enseignants cernent comme impacts positifs :

- la cohésion du groupe classe,
- la remise en cause de la « hiérarchie » entre bons et moins bons élèves (« un élève français s'est révélé très doué pour traduire en français » [alors qu'il était moins doué en langue portugaise que les élèves d'origine portugaise]), voire la valorisation des élèves moyens ou médiocres, grâce à l'utilisation de l'oral et à la demande de créativité artistique,
- l'amélioration du niveau global des élèves en leur donnant une meilleure culture générale.

En revanche, ils estiment qu'il n'y a pas d'amélioration directe du niveau des élèves dans la matière étudiée.

Les professeurs ne relèvent pas d'impacts négatifs sur les élèves, mais sur eux-mêmes :

- une charge supplémentaire en temps de travail, qui repose entièrement sur le professeur volontaire,
- certains frais (notamment des déplacements de l'enseignant) qui n'ont pas été couverts par le financement.

4.3 Freins et leviers

Les principales difficultés sur lesquelles pourraient venir achopper le volontarisme des enseignants sont :

- les difficultés administratives, notamment liées au décalage entre le planning scolaire et le planning des projets (« En septembre, je ne sais pas si nous allons pouvoir mettre le projet en œuvre) et la difficulté à trouver des horaires adaptés aux intervenants professionnels. (« Le 4 à 6, ce n'est pas terrible. »),
- le manque d'investissement du chef d'établissement, des collègues/de l'équipe pédagogique et/ou le manque de reconnaissance,
- le manque de temps pour approfondir (« la fin de l'atelier, c'était au moment où il y avait les correspondants étrangers »),
- la multiplicité de l'offre possible (Comenius, échanges...).

Ils notent comme leviers qui facilitent la mise en œuvre des projets :

- le fait que le projet corresponde au programme de la classe (par exemple, la traduction entre dans le programme des LV2) et puisse être utilisé pour nourrir les cours,
- des classes de petite taille (15 maximum),
- le soutien du chef d'établissement,
- le choix du corpus sur lequel vont travailler les élèves toute l'année, déterminant dans leur niveau d'implication au long cours.

S'il y avait des choses à changer, les professeurs proposent :

- de ne s'adresser qu'à des élèves volontaires, et de placer les ateliers sur les mercredi après-midi,
- que la proposition ne fasse pas double emploi avec l'existant mais s'y insère (dans les TPE de la section européenne par exemple),
- que le projet soit conduit en interdisciplinarité avec d'autres enseignants des mêmes établissements et des mêmes classes : « Souvent, on ouvre des cases qui sont étanches. On oblige les élèves à se multiplier. ».

En revanche, ils n'ont pas manifesté par eux-mêmes l'idée d'étendre des partenariats hors de l'établissement ni de rencontrer les collègues qui mènent les mêmes projets. La proposition les a d'abord surpris, avant de les intéresser un peu.

5. Synthèse des avis des médiateurs

5.1 Avis général

Les projets sont considérés du point de vue personnel des médiateurs comme un défi professionnel :

- enrichissant, qui les oblige à réfléchir sur leur pratique,
- gratifiant, parce qu'il valorise le travail du médiateur,
- attrayant, parce qu'il crée des rencontres (notamment avec les enseignants) dans un travail habituellement solitaire.

Le niveau d'investissement des élèves a été noté par les 4 médiateurs comme « bon » à « très bon ». Le terme « implication » revient souvent, dans un sens positif. De plus, beaucoup notent un accroissement de l'intérêt au fur et à mesure de l'avancée du projet, et non pas un essoufflement, comme on pourrait le craindre. **Plus le travail s'approfondit, plus les élèves s'intéressent.**

5.2 Pourquoi cet intérêt grandissant des élèves ?

Il ressort des réponses des médiateurs que ce type de projet rend palpable par les élèves la continuité qui peut exister entre les matières scolaires et les métiers, dont on leur parle mais dont ils ne connaissent pas les applications concrètes.

Les métiers présentés (photographe, comédien, traducteur) l'ont été sous l'angle de la technique mais aussi de l'art. Ainsi un photographe ne s'est pas contenté de transmettre des « trucs » pour obtenir des bonnes photos, il a accompagné les élèves dans la création à partir d'une photographie.

Le professionnel apporte une dimension de plus à un travail apparemment identique. Par exemple, alors que les cours de langue apportent la connaissance de la langue, les *Ateliers de traduction* apportent sa compréhension, sa perception.

C'est pourquoi ces projets passionnent les élèves davantage que ne peuvent le faire les matières scolaires : l'âme du travail est apportée en sus de la technique par le professionnel qui accepte de transmettre son savoir-faire.

Les élèves reçoivent ainsi, plus qu'un « mini-apprentissage », une « master classe ».

5.3 Freins et leviers

Les médiateurs comme les enseignants et les élèves pointent le manque de temps pour approfondir le travail. Le calibrage de la mission semble être un point important.

Ils envisagent également un travail en plus petits groupes.

6. Conclusions de l'enquête

Les résultats des évaluations montrent que les projets permettent réellement aux élèves **d'expérimenter l'acte de création**, de **fourbir leur esprit critique**, de leur faire **découvrir des réalités** proches d'eux (les livres, les auteurs) mais peu ou mal connues.

Plus particulièrement, la première expérimentation se fait dans la douleur pour les lycéens. Créer est un exercice qu'on exige rarement d'eux. L'obligation d'aboutir à un objet fini (traduction, argumentaire en faveur du livre sélectionné, affiche, ...) permet aux élèves de passer les étapes de la création artistique. Pour ce faire, ils sont accompagnés par des professionnels devenus médiateurs qui vont apporter et la technique et le sens. La présence de ces professionnels constitue donc l'un des atouts primordiaux de ces projets.

Le deuxième apprentissage, l'esprit critique, constitue le principal changement apporté par les projets. L'œuvre support de ceux-ci, a donc pleinement joué son rôle, au-delà du plaisir de la découverte.

Le niveau de travail exigeant des projets constitue l'un de leurs atouts. Du point de vue des élèves, il leur a permis de toucher du doigt le sens du travail « réel » et d'être fiers du résultat obtenu. Du point de vue des médiateurs, il a incité les élèves à s'investir de mieux en mieux dans le projet. Le fait que de nombreux aspects des projets réclament un travail collectif a engagé les individus à accepter l'investissement nécessaire en temps et en énergie.

A retrouver en annexe :

- A1. Questionnaire envoyé aux élèves
- A2. Questionnaire envoyé aux traducteurs
- A3. Résultat des entretiens des médiateurs
- A4. Réponses des élèves

Pistes de réussite des projets d'éducation artistique et culturelle

1. Optimiser le temps mobilisé pour les projets

Élèves et enseignants pointent leurs difficultés de planning. De plus, les enseignants disent que certains projets utilisaient toutes leurs heures de cours, tandis que des élèves ont montré qu'ils avaient dû travailler à la maison pour rattraper le programme.

L'une des solutions serait que les projets soient utilisés par plusieurs enseignants d'une même classe en même temps, afin d'être partagés sur plusieurs programmes différents, et de permettre les échos. Un exposé pourrait par exemple être préparé pour plusieurs matières.

Cette coordination transdisciplinaire existe dans la théorie des textes officiels (notamment la circulaire sur l'enseignement de l'Histoire des arts). Et ceci sort du champ de compétence des SRL pour entrer dans celui des Rectorats et des chefs d'établissements.

Proposition : envisager de sélectionner non plus des enseignants isolés, mais des groupes d'enseignants ayant inscrit l'action proposée dans le Projet d'établissement.

2. Réfléchir à la question du volontariat

Élèves, enseignants et médiateurs notent tous le caractère obligatoire des projets. A partir du moment où l'enseignant décide d'y inscrire sa classe, les élèves doivent suivre. Une fois ce constat posé, peu s'en émeuvent. Les collégiens de Besançon expliquaient leurs réticences initiales par le fait que leur avis n'avait pas été sollicité, mais reconnaissaient sans transition que chacun avait apprécié un projet enrichissant pour leur année scolaire.

Cependant, une enseignante se posait la question de ne s'adresser qu'à des volontaires afin d'avoir des élèves plus impliqués.

Proposition : creuser la question du lien entre volontariat et investissement au cours des évaluations futures et/ou lors de rencontres avec les enseignants.

3. Leviers

Les jeunes ont tous dit qu'ils avaient apprécié les temps festifs de restitution, hors de l'établissement, occasions de rencontrer d'autres élèves. Les enseignants ont souligné que ces temps favorisaient en amont l'investissement des élèves dans le projet.

On peut ajouter que cela correspond tout-à-fait à l'âge adolescent, lorsqu'on se focalise sur les rencontres entre pairs.

Proposition : il est important de conserver ces temps de rencontres dans les projets, voire de les multiplier intra et extra-établissements.

4. Garder l'exigence intellectuelle

Le travail est vécu comme exigeant par les jeunes et les enseignants le reconnaissent volontiers. Cependant, ceci est présenté comme un aspect positif. Les élèves se sont montrés fiers d'avoir réussi à mener à terme un travail difficile - qu'il s'agisse d'une traduction littéraire, d'une édition de livret ou de la création d'une affiche à partir de leur seule imagination.

Pour autant, ces projets ne sont pas considérés comme élitistes par les élèves (81 % des répondants estiment qu'ils s'adressent à tous les élèves) ni par leurs enseignants.

Proposition : conserver cette exigence du travail bien fait, guidé par des professionnels légitimes.

5. Quitter le texte pour mieux y revenir

Les élèves sont entourés d'écrit, voire submergés. Si bien qu'ils ne pensent pas à mentionner ce qu'ils ont rédigé dans le cadre des projets, tellement cela fait partie de leur quotidien d'élèves. De même, ils ont « arrêté de lire en Terminale », faute de temps. Et lorsqu'ils rentrent chez eux après l'école, « [ils ont] envie de tout, sauf de lire ! », même une lecture choisie.

Pour autant, une fois les livres ou les textes décortiqués, ils sont capables de mesurer l'exigence de l'écriture et de faire un lien vers leur propre écriture.

Proposition : Conserver le rythme proposé par les trois projets étudiés, qui ne demandent pas de production écrite au cours du projet, lui préférant la lecture, la critique et la création non-écrite, pour n'arriver à une production écrite de l'élève qu'en toute fin, mettant alors à profit les acquis du travail d'analyse précédent.

6. Capitaliser sur l'acquis

Les élèves ont indiqué que, suite au projet, ils avaient davantage « envie » d'aller à la bibliothèque, de lire, de visiter une exposition, etc. En revanche, ils ont peu acquis la capacité de le faire concrètement. Les actions des SRL ont ouvert des portes aux élèves, il est intéressant de capitaliser dessus.

Proposition : on peut imaginer les projets des SRL comme des tremplins et envisager, pour l'année qui suit le projet, un dispositif de suivi plus léger, animé éventuellement par d'autres partenaires (documentalistes scolaires, bibliothèques départementales, ..) qui permettent aux élèves de concrétiser rapidement leurs nouvelles envies.

Préconisations pour mettre en œuvre un outil d'évaluation

1. But :

Il s'agit d'évaluer les projets menés dans les différentes SRL, une fois achevés. Notre but est de **savoir si les publics ciblés ont changé leur pratique vis-à-vis de la culture artistique et comment les actions menées ont participé de ce changement**. Il ne s'agit donc pas d'évaluer la satisfaction des médiateurs ou des enseignants, mais de leur demander quels changements ils ont vus chez les élèves. Il ne s'agit pas non plus de mesurer le niveau de satisfaction des élèves.

Cette évaluation pourra mêler les critères qualitatifs et quantitatifs. En effet, il serait faux de les opposer. Demander aux élèves de noter leur investissement personnel de 1 à 10, c'est quantifier une réponse qualitative. De plus, il est tout aussi subjectif de demander aux élèves « à quel niveau estimez-vous votre investissement dans le projet, de 1 à 10 », que de mesurer le taux de présence physique des élèves lors d'un temps de rencontre avec un auteur. Quand bien même 100 % des élèves sont présents, combien écoutent avec attention ?

2. Éléments de méthode :

Évaluer, c'est mesurer les résultats d'actions. La mesure du changement se fait par rapport à un état initial connu ; il faut connaître l'avant et l'après pour mesurer l'évolution.

Il sera donc nécessaire de mesurer les mêmes indicateurs avant et après. L'après doit se poser le plus tard possible après la fin du projet, en laissant un temps de mûrissement. Le faire l'année suivante serait idéal. Pour ce faire, il faudrait enregistrer les courriels des élèves au moment où ils remplissent l'évaluation pré-projet.

Une évaluation ajoute du travail supplémentaire, pour l'évalué comme pour l'évaluateur. Il faudra donc essayer d'aller à l'essentiel, grâce à un choix d'indicateurs pertinents.

Comment motiver les personnes interrogées à remplir les évaluations ? Il n'y a pas d'autre choix que de rendre ce passage obligatoire³, lors de la signature de la convention. Or il n'y a pas toujours de convention, aussi il faut donner envie en :

- faisant une évaluation simple et courte,
- valorisant l'opinion de la personne interrogée.

Comment valoriser ce travail de collecte ? Nombre d'évaluations restent non dépouillées, faute de temps.

Il faudrait donc :

- mener cette évaluation tous les 3 ans. Les années intermédiaires, de simples entretiens informels avec les enseignants permettront de saisir si des ajustements sont nécessaires,

³ Le Festival BD d'Angoulême ne donne les entrées gratuites qu'aux enseignants qui ont rempli les évaluations.

- utiliser un outil informatique qui facilite le travail de dépouillement, comme *Sphinx*, *Evalandgo* ou *Lime Survey*, en fonction de ses besoins d'analyse et de son budget.

Le questionnaire papier est beaucoup trop lourd à utiliser (il faut ensuite scanner les réponses à la main, voir les taper une par une, ce qui peut être utile pour des populations éloignées de l'informatique, ce qui n'est pas le cas ici).

L'expérience menée ici montre que :

- les élèves sont extrêmement difficiles à atteindre d'une année sur l'autre en groupe : les classes sont éclatées, les options ont changé... En revanche, ils sont volontaires pour donner leur avis. La conclusion du bilan ne les intéresse pas.
- les enseignants connaissent l'intérêt du bilan mais considèrent qu'ils n'ont pas de temps pour ça. En revanche, une fois l'entretien lancé, ils ont beaucoup de choses à dire, aussi des entretiens individuels avec eux peuvent être très enrichissants (sur le choix du groupe auquel faire vivre le projet, sur le rythme...). Des entretiens groupés entre enseignants de plusieurs établissements sur la même académie seraient fructueux et pourraient, dans un second temps, lancer des synergies. A noter que les enseignants incluent leur analyse du projet dans une vision large de l'enseignement, si bien que la discussion doit être souvent recadrée.
- Les médiateurs ont répondu très favorablement à une demande d'entretien et ils sont facilement atteignables d'une année sur l'autre. Cependant, leur retour d'expérience sur les projets concerne davantage leur métier que les progrès des élèves.

Au total, les élèves sont peu accessibles mais essentiels à l'évaluation, les enseignants sont essentiels à la compréhension des enjeux, mais difficiles à atteindre faute de temps. Enfin les médiateurs peuvent être sollicités facilement, mais ne sont pas indispensables pour l'évaluation.

Emmanuelle Le Brun préconise donc une évaluation :

- à fréquence basse : tous les 3 ans pour chaque projet récurrent ou en fin de projet pour les actions uniques,
- avec des entretiens groupés pour les enseignants, posés au début de l'année scolaire pendant laquelle le projet va être vécu, réunissant les enseignants d'une même académie. Cela peut se faire par exemple en marge d'une journée d'information ou d'une journée de lancement.
- des questionnaires auto-administrés pour les élèves, posés à la rentrée et à la fin⁴ de l'année scolaire pendant laquelle le projet a été vécu. On veillera à différencier les résultats des collégiens et des lycéens, tant les entretiens en face-à-face ont donné des choses différentes !

⁴ A moins d'enregistrer les adresses électroniques des élèves, ce qui permettraient de leur envoyer le questionnaire d'évaluation plusieurs mois après la fin du projet. Les réponses seraient moins nombreuses mais plus intéressantes.

3. Proposition d'évaluation

Emmanuelle Le Brun propose de mettre en œuvre une courte évaluation auprès des élèves, courte mais à poser deux fois, une fois avant, une fois après l'action.

Cette évaluation est complétée par une très courte évaluation auprès des enseignants, à poser après l'action.

Il semble peut constructif par ailleurs de faire une évaluation auprès des médiateurs.

POST SCRIPTUM

Les SRL qui le souhaitent sont invitées dès l'automne 2014 à intégrer ces questionnaires d'évaluation dans leurs dispositifs d'action, dont les résultats pourront être rassemblés et traités par la Fill en 2015, dans l'optique d'une évaluation globale d'impact des actions d'éducation artistique et culturelle, en matière de livre et de lecture, portées par les SRL.

Questionnaire auto-administré destiné aux élèves :

À proposer avant et après l'action

1/ [Seulement sur le Q Avant] Courriel auquel on pourra vous envoyer une fois un autre questionnaire, dans un an :

_____@_____

2/ Combien de livres lisez-vous par an ?

Aucun / Moins de 5 / 5 à 10 / 10 à 20 / plus de 20

3/ Que lisez-vous d'autre ?

Rien / Journaux, magazines / Revues, Actu / Mangas, Fanfictions / BD

4/ Êtes-vous inscrit à la bibliothèque de votre commune ? Oui / Non

Si oui, vous y êtes-vous rendu ces 3 derniers mois ?

5/ Êtes-vous allé visiter une exposition d'art ces 6 derniers mois ? Oui/Non

6/ Notez la difficulté de faire l'action proposée, de 1 = très difficile à 10 = très facile

Écrire un texte pour l'école, c'est	☹ 1 2 3 4 5 6 7 8 9 10 ☺
Donner ton avis dans une discussion	☹ 1 2 3 4 5 6 7 8 9 10 ☺
Lire un livre (en entier)	☹ 1 2 3 4 5 6 7 8 9 10 ☺
Travailler en groupe	☹ 1 2 3 4 5 6 7 8 9 10 ☺
Créer toi-même une œuvre artistique	☹ 1 2 3 4 5 6 7 8 9 10 ☺
Visiter une exposition d'art	☹ 1 2 3 4 5 6 7 8 9 10 ☺
Aller lire ou emprunter des livres à la bibliothèque	☹ 1 2 3 4 5 6 7 8 9 10 ☺

[Seulement sur le Q Après] 7/ Le projet XXX est achevé. Entourez les réponses qui correspondent le mieux à ce que vous ressentez (plusieurs réponses possibles):

- Ouf, c'est enfin terminé
- je suis fier(e) de ce que j'ai fait
- je comprends mieux... *à adapter selon le projet*
- je suis content (e) de ce que j'ai découvert
- je ne vois pas ce que ça m'a apporté

[Seulement sur le Q Après] 8/ Pouvez-vous dire en une phrase ce que vous avez appris du projet ?

.....

**Questionnaire auto-administré destiné aux enseignants,
une fois le projet terminé**

1/ Combien d'élèves de la classe ont achevé leur travail personnel (s'il n'était pas noté seulement) :

– sur -- élèves

2/ Si l'un des temps du projet s'est déroulé hors des heures de cours, combien d'élèves ont été présents ?

– présents sur -- élèves

3/ Vous avez perçu chez vos élèves : (entourez ce qui vous semble le plus vrai)

- une dégradation de leur niveau : faible – importante
- aucun changement
- une amélioration de leur niveau : faible - conséquente

et

- une évolution dans leur relation/communication avec les autres : faible - conséquente
- une curiosité naissante pour l'écrit : faible – conséquente

Modèle de Fiche de présentation des projets

Nom de la structure porteuse

Titre du projet

Forme du projet	
<i>Date de création</i>	
<i>Partenaires</i>	
<i>Thématique</i>	
<i>Modalités</i>	
<i>Forme principale</i>	
<i>Contexte</i>	
<i>Variante</i>	
<i>Vecteurs/ Mode de transmission/ Pédagogie</i>	
<i>Objectifs</i>	
<i>Public cible</i>	
Financement	
<i>Budget global</i>	
<i>Provenance des finances (répartition)</i>	
<i>Nb de salariés qui travaillent pour ces actions</i>	
<i>Répartition du budget</i>	
Mobilisation culturelle locale	
<i>artistes</i>	
<i>Médiateurs locaux</i>	
<i>Partenariats locaux (musées, bibliothèques...)</i>	
Visibilité du projet	-
<i>Autres éléments de reconnaissance</i>	

<i>Forme de diffusion de l'appel à projet dans les établissements</i>	
<i>Visibilité du projet dans l'établissement</i>	
<i>Travaux réalisés</i>	
<i>Valorisation et/ou restitution</i>	
Impact quantitatif	
Élèves concernées	
Durée de l'action	
Temps de rencontre élève/artiste ou auteur ou traducteur	
Lieux concernés	
<i>Empreinte culturelle locale</i>	

Annexe 1. Questionnaire auto-administré aux élèves

1 - renseignements

Nom de l'établissement

Niveau de classe

Fille ou garçon

Age

2 – Positionnement

21. Tu remplis ce questionnaire

En classe à l'école mais pas en classe, chez toi

22. Pour toi, l'école c'est le plus souvent

Détestable ennuyeux nécessaire intéressant enthousiasmant

23. Combien de BD ou de livres lis-tu par an ?

Aucun, moins de 5/an 5 à 10 /an 10 à 20 /an Plus de 20/an

24. Les lectures obligatoires dans le cadre scolaire, tu les lis

En entier, à moitié, à peine pas du tout

25. En dehors des romans, des BD et des lectures scolaires, que lis-tu ?

26. Es-tu inscrit à la bibliothèque de ta commune ?

Oui Non

3- Appréciation de l'action

31. Quelle est ton appréciation globale sur l'action ?

Très intéressant Assez intéressant Peu intéressant Sans intérêt

ou Règle de 0 à 10

32. Au départ, quand l'enseignant t'a proposé l'action, tu t'es dit :

Encore du boulot supplémentaire, attendons de voir, chouette,

33. Tu as participé au projet parce que

c'était obligatoire ça t'intéressait

34. Qu'est ce qui a été le plus difficile ?.....

35. Qu'est ce qui t'a le plus plu ?.....

36. Participer aux réunions, c'était

Un plaisir une contrainte égal

37. Les interventions d'adultes autres que les enseignants ont été

Très intéressant Assez intéressant Peu intéressant Sans intérêt

38. Tu as parlé de l'action à ta famille

jamais parfois souvent

39. Des adultes autres que les enseignants, sont intervenus au cours du projet. Peux-tu donner leur métier :

-...

-

-

40. Quel est l'intervenant qui t'a le plus intéressé ?

.....

41. As-tu participé à toutes les réunions du projet ?

Toutes J'en ai raté quelque unes J'en ai raté souvent j'y suis allé le moins possible

42. Penses-tu que sur l'ensemble du groupe,

100% s'est investi dans le projet 75% 50% 25%

43. Dirais-tu que ce projet était adapté à

tous les élèves seulement aux meilleurs particulièrement à ceux qui sont habituellement à la traîne

44. Es-tu satisfait de la manière dont tu as participé ?

Oui Non

45. Que ferais-tu différemment ?

46. Qu'as-tu appris de ce projet ?

5- Changements grâce à l'action

	Oui, plus souvent	Ni plus ni moins qu'avant	Non, moins souvent
Tu es capable de dire pourquoi un livre te plaît ou non			
Dans la classe, tu es plus à l'aise pour donner ton avis			
Tu oses intervenir en classe si tu ne comprends pas			
Tes professeurs sont satisfaits de toi			
Tu aimes travailler en groupe			

	Aisance			Goût		
	C'est plus facile qu'avant	Ni plus ni moins	Moins facile qu'avant	Te tente davantage	Ni plus ni moins	Te tente moins
Aller à la bibliothèque						
Lire						
Écrire un texte (scolaire ou non)						
T'intéresser à un échange d'opinions						
Visiter une exposition d'art						
Assister à un cours						

Annexe 2. Questionnaire envoyé aux traducteurs

Votre avis sur les Ateliers de traduction littéraire

Il y a 11 questions dans ce questionnaire

1. Pouvez-vous me dire, en 5 lignes, ce que vous conservez du projet ?
2. Pouvez-vous me donner 5 mots qui résument votre avis général sur le projet ?

1 -

2 -

3 -

4 -

5

3. Quelle satisfaction personnelle en retirez-vous ?
4. Quelle insatisfaction personnelle en conservez-vous ?
5. Quel a été le niveau d'investissement des élèves ?

Choisissez la réponse appropriée pour chaque élément :

1 2 3 4 5 6 7 8 9 10

1 : aucun investissement 10 : investissement total

6. Qu'avez-vous essayé d'apporter aux élèves ?
7. Avez-vous noté des changements chez les élèves, au cours de l'avancée du projet ?

Veillez sélectionner une seule des propositions suivantes : Oui Non

8. Lesquels ? Répondre à cette question seulement si les conditions suivantes sont réunies : La réponse était 'Oui' à la question '7 (Avez-vous noté des changements chez les élèves, au cours de l'avancée du projet ?)
9. En quelques mots, pouvez-vous me dire ce que cette expérience vous a apporté ?
10. Et s'il y avait des choses à améliorer, que suggérez-vous ?
11. A votre avis, dans quels domaines ce projet impacte-t-il les élèves ?

Annexe 3. Synthèse des avis des médiateurs – entretiens individuels

1. A votre avis, dans quels domaines ce projet impacte-t-il les élèves ?

Le contact avec un métier peu connu. Il permet de leur montrer une application concrète de la maîtrise des langues et du français qu'on leur demande dans un cadre scolaire et théorique. Il permet de leur donner une vision différente du travail sur la langue, le français, la littérature et les références culturelles/historiques.

La perception de la langue (littéraire ou pas),

2. En quelques mots, pouvez-vous me dire ce que cette expérience vous a apporté ?

La satisfaction de transmettre mon expérience à des lycéens, à leur présenter le métier de traducteur dans toute sa diversité (pas seulement le domaine de l'édition).

Défi d'expliquer simplement des problèmes complexes. Défi de trouver des réponses à des questions parfois très pertinentes.

3. Changements chez les élèves ?

Certains, peu impliqués au début, ont pris goût à l'exercice et montré un intérêt croissant pour l'atelier, la traduction et ses enjeux.

Perception de la langue étrangère de manière non scolaire. Jeu avec la langue, reconnaissance d'une sensibilité littéraire peu valorisée.

4. Qu'avez-vous essayé d'apporter aux élèves ?

Une vision globale des enjeux de la traduction, leur expliquer la place du traducteur dans la chaîne éditoriale, les compétences nécessaires pour l'exercice de la traduction (équilibre entre langue source et langue cible), l'importance de l'objectif visé, à savoir la publication d'un texte pour des lecteurs.

Goût de la littérature, étrangère et française

Goût du jeu de la traduction. Conscience de vivre dans un monde de traductions.

5. Quelle insatisfaction personnelle en conservez-vous ?

Peut-être un manque de temps pour approfondir davantage le sujet et affiner le travail, ainsi que l'impossibilité d'organiser des ateliers en plus petits groupes.

Manque de temps, - insatisfaction ponctuelle.

Niveau d'investissement des élèves considéré par les 4 médiateurs comme bon à très bon.

6. Et s'il y avait des choses à améliorer, que suggérez-vous ?

La possibilité d'un travail en plus petit groupe avec les élèves les plus intéressés par l'exercice.

Une suggestion plutôt : un atelier plus ramassé dans le temps, avec participation (ponctuelle ou pas) d'un écrivain, un atelier qui serait d'écriture et de traduction. Une autre : articuler l'atelier sur la publication et l'illustration par certains élèves.

Annexe 4. Résultats des questionnaires aux élèves

1 – Profil des répondants

Sexe

Réponse	Décompte	Pourcentage
Féminin	27	73%
Masculin	9	24%
nc	1	3%

Tu remplis ce questionnaire

Réponse	Décompte	Pourcentage
en classe	18	49%
à l'école, mais pas en classe	13	35%
chez toi	6	16%

Nom de l'établissement scolaire

Réponse	Décompte	Pourcentage
Lycée Pays de Soule	3	8%
Lycée Camille Jullian (33)	7	19%
Lycée Bonaparte (83)	17	46%
Lycée St Louis	1	3%
Lycée Laure Gatet (24)	1	3%
Lycée JH Fabre	8	22%

En quelle classe es-tu ?

Niveau	Décompte	Pourcentage
Seconde	26	70%
Première	9	24%
Terminale	2	5%

$\frac{3}{4}$ de filles

Surtout en classe de seconde (70%)

La plupart a répondu en classe (49%)

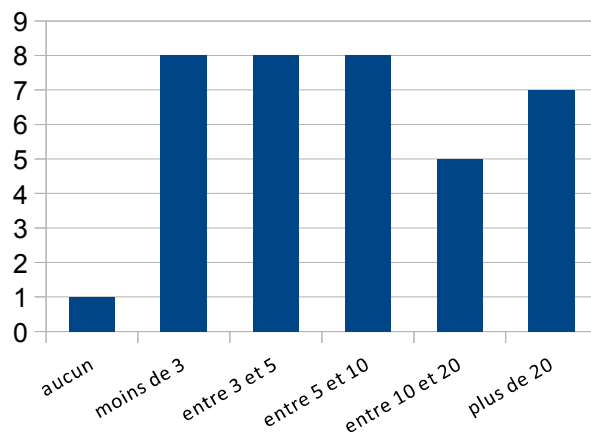
Pour toi, l'école c'est le plus souvent

Réponse	Décompte	Pourcentage
ennuyeux	7	19%
nécessaire	22	59%
intéressant	4	11%
nc	4	11%

**Reconnaissent en majorité l'école c nécessaire.
1/5 la considère avant tout comme ennuyeuse.
Des lecteurs moyens et gros (en volume).
Des élèves plutôt consciencieux.**

Combien de BD et de livres lis-tu par an ?

Réponse	Décompte	Pourcentage
aucun	1	3%
moins de 3	8	22%
entre 3 et 5	8	22%
entre 5 et 10	8	22%
entre 10 et 20	5	14%
plus de 20	7	19%
Sans réponse	0	0%



Les lectures obligatoires pour l'école,

Réponse	Décompte	Pourcentage
tu les lis en entier	20	54%
tu les lis en partie	15	41%
tu les feuilletes en diagonale	2	5%
tu ne les ouvres pas	0	0%

Es-tu inscrit à la bibliothèque de ta commune ?

Réponse	Décompte	Pourcentage
Oui	11	30%
Non	22	59%
nc	4	11%

En dehors des BD et des livres, lis-tu autre chose ?

Réponse	Décompte	Pourcentage
Oui	21	57%
Non	10	27%
Sans réponse	6	16%

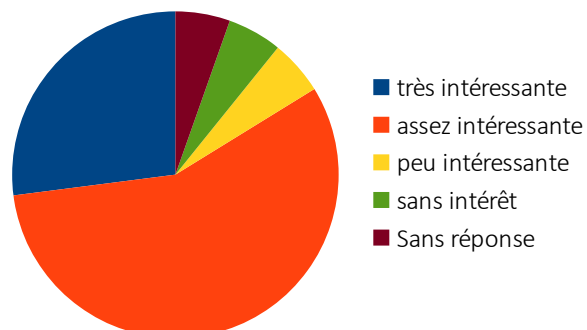
Précise..

revues, magazines	11
Journaux, actu	7
mangas, fanfictions	6
romans	4
essais, bio	2

2 – Avis global sur le projet vécu

Quelle est ton appréciation globale sur l'action ?

Réponse	Décompte	Pourcentage
très intéressante	10	27,03%
assez intéressante	21	56,76%
peu intéressante	2	5,41%
sans intérêt	2	5,41%
Sans réponse	2	5,41%

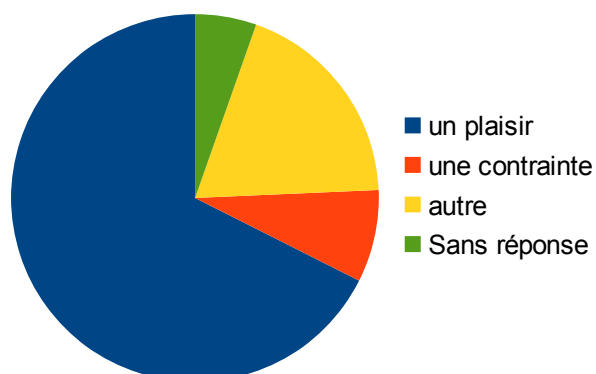


Au départ, lorsque l'enseignant t'a parlé du projet, tu t'es dit

Réponse	Décompte	Pourcentage
encore du travail suppl	8	21,62%
super	9	24,32%
attendons de voir	18	48,65%
Sans réponse	2	5,41%

Participer au projet, c'était

Réponse	Décompte	Pourcentage
un plaisir	25	67,57%
une contrainte	3	8,11%
autre	7	18,92%
Sans réponse	2	5,41%



Qu'est-ce qui t'a le plus plu ? (34 réponses, soit 92% des répondants)

Travail collectif	Partager avec les autres, s'essayer a une nouvelle matière, mélanger les langues de partager nos "trouvailles" en matière de traduction
Rencontres	Les entretiens avec les auteurs. Le contact avec les auteurs, l'ambiance et la gentillesse. Les sorties qu'on a faites et les rencontres avec les auteurs. la rencontre avec les auteurs Le traducteur celui que l'on ne présente plus RAMUNCHO La remise des prix, les rencontres avec les auteurs, fabrication des projets plastiques, la journée avec les autres lycée a marseille.
Découverte de l'univers livresque	de découvrir la traduction dans la pratique cela m'a permis d'apprendre un domaine que je ne connais pas auparavant et de par l'intrigue et l'intérêt que j'y est trouvé m'a permis de aujourd'hui effectuer mes études dans ce domaine pour le quelle je n'aurait pas sans ce projet pu découvrir l'idée de travailler plus mon anglais J'ai bien aimé le fait de découvrir d'autres genres littéraires que je n'aurait peut-être pas lu seule.
Réalisation concrète	Nous avons eu l'occasion de réaliser des panneaux pour le prix littéraire. Faire le panneau pour le prix littéraire. Ce qui m'a plu le plus c'est le projet réalisé en classe avec les graphistes ainsi qu'avec les enseignants et les documentalistes, lorsque nous sommes allés à Marseille nous avons découvert une nouvelle forme de musique "KABBALAH". La création d'un projet.
Impact secondaire scolaire	D'écrire sur l'ordinateur l'absence de travail a la maison Les pauses Le fait de rater des cours
Ambiance	Les rencontres avec les auteurs et la bonne ambiance du Prix littéraire La sortie finale à Marseille avec le groupe Kaballah et une super ambiance La journée à Marseille, pour la remise des prix. Les sorties et les créations Les sorties qu'on a faites et les rencontres avec les auteurs. La journée du prix littéraire la remise des prix à Marseille la sortie au dock des suds la sortie à Marseille La sortie au docs des suds avec la classe le groupe de musique aux docks des sud - Kabbalah aller a la remise des prix a Marseille (surtout la musique, le groupe kabbalah était super ! lol) Aller au Dock du sud pour la remise des prix. La remise des prix, les rencontres avec les auteurs, fabrication des projets plastiques, la journée avec les autres lycée a marseille.
Représentations scéniques	Les représentations scéniques Les représentations Nous sommes allés à Marseille pour assister aux œuvres des élèves et des auteurs

Note : les réponses des élèves ont été reproduites fidèlement. Elles ont été regroupées par thème une fois toutes les réponses connues.

Que ferais-tu différemment ?

<i>Thème</i>	<i>Réponses</i>
Rencontres	Un peu plus de rencontres avec les auteurs
	Rencontre avec plus d'auteurs.
	je débiterai plus tôt le projet et si possible augmenterai le nombre d'intervention des personnes pour lesquelles le domaine étudié fait partis de son quotidien professionnel
Masse de travail Organisation	La rapidité de travail
	La traductrice nous a donné trop de texte a travailler, une page chacun, nous ne sommes pas a son niveau.. Puis elle ne devrait pas aller si vite et ne pas faire participer que le(s) meilleur(s) car certain(e)s n'ont pas eu la parole, c'est dommage.
	Beaucoup d'élèves n'ont pas lu tous les livres, c'est bien dommage. Peut-être les forcer un peu plus...
	Je laisserai plus de temps pour finir les livres car certains n'on pas pu aller au bout des 12 livres à lire
	S'investir moins dans la correction des synthèses de séance postées sur le blog (trop de temps à corriger les fautes et à corriger la syntaxe).
	faire participer toute la classe
	Il aurait était plus simple que chaque élève ait la même partie du texte, ainsi tout le monde aurait pu participer plus facilement. Ici il y avait trop de travail personnel à fournir, surtout pour certains élèves qui ont plus de difficultés en anglais.
Détails de forme	J'aurai présenté toutes les classes qui ont participé aux Prix littéraire
	le présentateur
	Je choisirai un lieu plus aéré pour la rencontre de Marseille, seul inconvénient
Rien	Rien.
	Rien , si je pouvais refaire ce projet je n'aurai rien changer
	Rien
	Rien
	Globalement je n'ai pas grand chose à changer...
Modification de son propre travail	Peut-être m'investir encore plus.
	la pancarte de la représentation du livre que j'ai choisi.
	je referais ma pancarte parce que nous n'avions pas assez?

Note : les réponses des élèves ont été reproduites fidèlement. Elles ont été regroupées par thème une fois toutes les réponses connues.

3 – Implication des jeunes

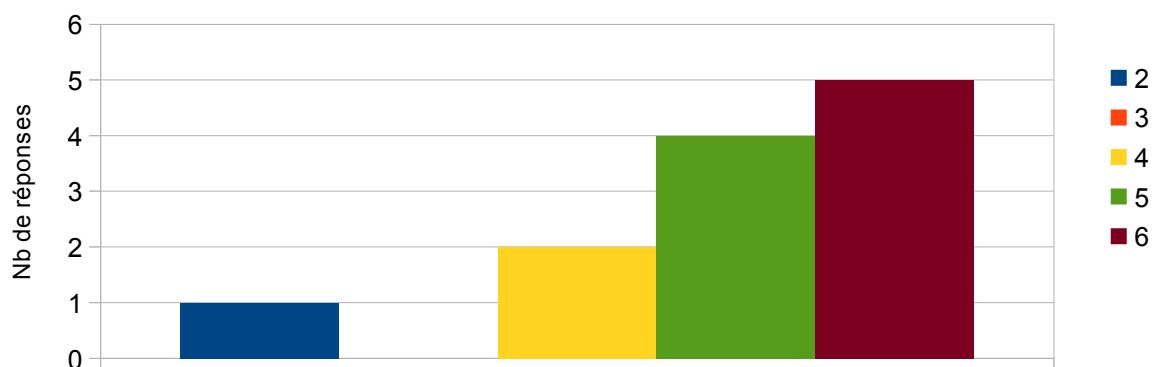
Tu as parlé du projet à ta famille

Réponse	Décompte	Pourcentage
jamais	2	5,41%
un peu	24	64,86%
beaucoup	8	21,62%
nc	3	8,11%

As-tu participé à tous les temps de ce projet ?

Réponse	Décompte	Pourcentage
Tous	21	56,76%
J'en ai manqué quelques uns	11	29,73%
J'en ai manqué plusieurs	1	2,70%
J'y suis allé le moins possible	1	2,70%
Sans réponse	3	8,11%

Participation aux temps du projet



Es-tu satisfait de la manière dont tu as participé au projet ?

Réponse	Décompte	Pourcentage
Oui (Y)	28	75,68%
Non (N)	3	8,11%
Sans réponse	6	16,22%

Penses-tu que sur l'ensemble du groupe,

Réponse	Décompte	Pourcentage
100% s'est investi	5	13,51%
75% s'est investi	14	37,84%
50% s'est investi	12	32,43%
25% s'est investi	4	10,81%
Sans réponse	2	5,41%

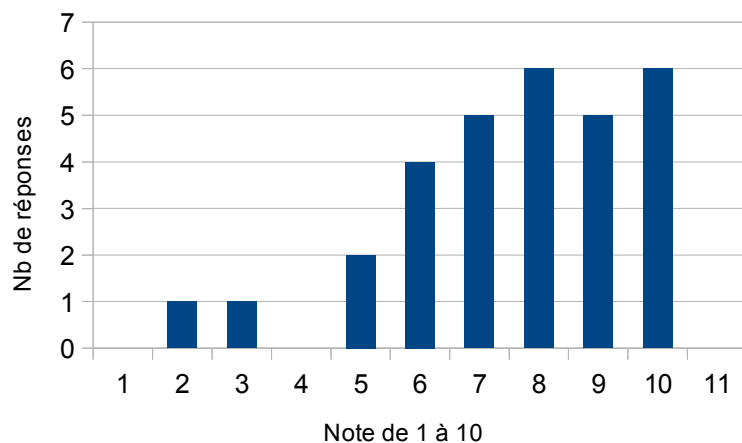
Dirais-tu que ce projet était adapté

Réponse	Décompte	Pourcentage
à tous les élèves	30	81,08%
aux meilleurs élèves seulement	3	8,11%
aux élèves qui sont à la traîne	0	0,00%
Sans réponse	4	10,81%

**Des jeunes investis dans le projet,
des projets considérés comme adaptés à tous les élèves**

4 – Avis des élèves sur les médiateurs

Note de 1 à 10 les interventions d'adultes autres que les enseignants :



Note	Décompte	Pourcentage
1	1	3%
2	1	3%
3	0	0%
4	2	5%
5	4	11%
6	5	14%
7	6	16%
8	5	14%
9	6	16%
10	0	0%
nc	7	19%

Des adultes autres que les enseignants sont intervenus au cours du projet.
Peux-tu donner leurs métiers ? (31 réponses, soit 84% des répondants)

Première réponse	Deuxième réponse	Troisième réponse
6 Traducteur	8 Auteur/écrivain	4 écrivains
6 Ecrivain / auteur	5 musiciens	3 musiciens
4 musiciens	2 acteur/comédien	2 Documentaliste
5 Illustrateur / dessinateur / graphiste	2 libraire	2 bibliothécaire
3 bibliothécaire	1 organisateurs	1 animateurs
3 Journaliste	1 barman	1 organisateur
2 Traductrice	1 Ingénieur du son	1 Libraire
1 professeur	1 dessinateur	1 Illustrateur
1 animateur	1 Documentalistes	1 Techniciens de scène
		1 journalistes

Lire ainsi : 6 répondants ont d'abord identifiés les traducteurs, autant ont d'abord identifiés les écrivains. 8 répondant ont identifiés dans un deuxième temps les auteurs/écrivains. 1 répondant a identifié dans un troisième temps les techniciens de scène.

En effet, on avait oublié de préciser de mettre un seul métier par case

**Les médiateurs sont bien identifiés, leur métier est connu.
Leurs interventions sont très appréciées
Les jeunes ont également repérés d'autres métiers.**

5 – Conséquences du projet sur les individus

Tu es capable de dire pourquoi un livre te plaît ou non

Réponse	Décompte	Pourcentage
Plus souvent qu'avant	8	21,62%
Ni plus ni moins qu'avant	27	72,97%
Moins souvent qu'avant	0	0,00%
Sans réponse	2	5,41%

Dans la classe, tu es plus à l'aise pour donner ton avis

Réponse	Décompte	Pourcentage
Plus souvent qu'avant	8	21,62%
Ni plus ni moins qu'avant	26	70,27%
Moins souvent qu'avant	1	2,70%
Sans réponse	2	5,41%

Tu oses intervenir en classe si tu ne comprends pas

Réponse	Décompte	Pourcentage
Plus souvent qu'avant	5	13,51%
Ni plus ni moins qu'avant	30	81,08%
Moins souvent qu'avant	0	0,00%
Sans réponse	2	5,41%

Tes professeurs sont satisfaits de toi

Réponse	Décompte	Pourcentage
Plus souvent qu'avant	6	16,22%
Ni plus ni moins qu'avant	28	75,68%
Moins souvent qu'avant	1	2,70%
Sans réponse	2	5,41%

Tu aimes travailler en groupe

Réponse	Décompte	Pourcentage
Plus souvent qu'avant	16	43,24%
Ni plus ni moins qu'avant	17	45,95%
Moins souvent qu'avant	2	5,41%
Sans réponse	2	5,41%

Faible amélioration ressentie en classe
Amélioration moyenne de la capacité d'argumentation
Fréquente amélioration de l'opinion sur le travail de groupe

Aller à la bibliothèque

Réponse	Décompte	Pourcentage
C'est plus facile qu'avant	3	8,11%
Ni plus ni moins facile	31	83,78%
Moins facile qu'avant	1	2,70%
Sans réponse	2	5,41%

Réponse	Décompte	Pourcentage
Te tente davantage qu'avant	12	32,43%
Ni plus ni moins attrayant	21	56,76%
Te tente moins qu'avant	2	5,41%
Sans réponse	2	5,41%

Lire

Réponse	Décompte	Pourcentage
C'est plus facile qu'avant	8	21,62%
Ni plus ni moins facile	27	72,97%
Moins facile qu'avant	0	0,00%
Sans réponse	2	5,41%

Réponse	Décompte	Pourcentage
Te tente davantage qu'avant	11	29,73%
Ni plus ni moins attrayant	23	62,16%
Te tente moins qu'avant	1	2,70%
Sans réponse	2	5,41%

Ecrire un texte

Réponse	Décompte	Pourcentage
C'est plus facile qu'avant	6	16,22%
Ni plus ni moins facile	28	75,68%
Moins facile qu'avant	1	2,70%
Sans réponse	2	5,41%

Réponse	Décompte	Pourcentage
Te tente davantage qu'avant	7	18,92%
Ni plus ni moins attrayant	26	70,27%
Te tente moins qu'avant	2	5,41%
Sans réponse	2	5,41%

T'intéresser à un échange d'opinions

Réponse	Décompte	Pourcentage
C'est plus facile qu'avant	16	43,24%
Ni plus ni moins facile	19	51,35%
Moins facile qu'avant	0	0,00%
Sans réponse	2	5,41%

Réponse	Décompte	Pourcentage
Te tente davantage qu'avant	17	45,95%
Ni plus ni moins attrayant	17	45,95%
Te tente moins qu'avant	1	2,70%
Sans réponse	2	5,41%

Visiter une exposition d'art

Réponse	Décompte	Pourcentage
C'est plus facile qu'avant	10	27,03%
Ni plus ni moins facile	22	59,46%
Moins facile qu'avant	3	8,11%
Sans réponse	2	5,41%

Réponse	Décompte	Pourcentage
Te tente davantage qu'avant	12	32,43%
Ni plus ni moins attrayant	19	51,35%
Te tente moins qu'avant	4	10,81%
Sans réponse	2	5,41%

Assister à un cours

Réponse	Décompte	Pourcentage
C'est plus facile qu'avant	3	8,11%
Ni plus ni moins facile	29	78,38%
Moins facile qu'avant	3	8,11%
Sans réponse	2	5,41%

Réponse	Décompte	Pourcentage
Te tente davantage qu'avant	3	8,11%
Ni plus ni moins attrayant	27	72,97%
Te tente moins qu'avant	5	13,51%
Sans réponse	2	5,41%

Acheter un livre

Réponse	Décompte	Pourcentage
C'est plus facile qu'avant	6	16,22%
Ni plus ni moins facile	29	78,38%
Moins facile qu'avant	0	0,00%
Sans réponse	2	5,41%

Réponse	Décompte	Pourcentage
Te tente davantage qu'avant	10	27,03%
Ni plus ni moins attrayant	23	62,16%
Te tente moins qu'avant	2	5,41%
Sans réponse	2	5,41%

Visiter un salon du livre

Réponse	Décompte	Pourcentage
C'est plus facile qu'avant	11	29,73%
Ni plus ni moins facile	23	62,16%
Moins facile qu'avant	1	2,70%
Sans réponse	2	5,41%

Réponse	Décompte	Pourcentage
Te tente davantage qu'avant	12	32,43%
Ni plus ni moins attrayant	19	51,35%
Te tente moins qu'avant	4	10,81%
Sans réponse	2	5,41%

Si les actions proposées (écrire un texte, visiter un salon du livre, ...) sont ressenties par un faible nombre comme plus faciles qu'avant, c'est surtout l'appétence envers ces actions qui s'est améliorée. Ainsi seuls 8% des répondants trouvent plus aisé de se rendre dans une bibliothèque, mais 32% sont davantage tentés d'y faire un tour.

Le changement est net concernant la rubrique « t'intéresser à un débat d'opinion ».

Aucun changement notable vis à vis des cours.

Qu'as-tu appris de ce projet ? (26 réponses, soit 70% des répondants)

Un métier	J'ai appris que la traduction n'est pas un métier facile et j'ai aussi appris de bonnes choses quant a la facon de s'interessar a des textes, et j'ai donc de nouvelles facons de les approcher.
	la traduction est un métier très difficile, où il faut être très patient.
	Le metier de traducteur et la pratique
	Le métier de traducteur n'est pas simple
	j'ai découvert le monde de la traduction et de la littérature
	que le métier de traducteur n'est pas si simple que ça
	Qui sont les auteurs derrière leur métier d'écrivain.
Une technique	Que la traduction ne se faisait pas mot à mot
	Qu'il est difficile de traduire
	que l'activité de traduction est en réalité très complexe, et que lorsqu'on traduit des mots dans une autre langue, il faut veiller à faire retranscrire aussi les mêmes émotions, le même registre, et réajuster des modèles de pensée ou expression qui varient en fonction du pays.
	Les intentions des auteurs lorsqu'ils ont écrits leurs livres, leurs techniques propres a chacun. Leurs différentes sources d'inspirations
Des œuvres	J'ai découvert de nouvelles œuvres et de nouveaux auteurs par la même occasion
	découverte de nouveaux auteurs.
	Ca m'a permis de connaître différents livres
	J'ai appris comment travailler en groupe en essayant de s'entendre et j'ai découvert d'autres genres littéraires.
La lecture	des livres , pouvoir lire des livres , apprendre des nouvelles choses
	la lecture est accessible et appréciable pour tout le monde
	que j'apprécier la lecture sous forme de BD
La discussion	La discussion et les échanges que peuvent se produire entre plusieurs lecteurs sur certains points intéressants du livres.
	J'ai appris comment travailler en groupe en essayant de s'entendre et j'ai découvert d'autres genres littéraires.
Inclassables	
	L'existence du prix littéraire des lycéens dans la région?
	Que lire c'est bien que lire c'est bieng
Rien	Pas grand chose...
	rien de spéciale!
	Rien de spéciale